



Ersättningar enligt militärskadelagen

Valtiokonttori
Statskontoret
State Treasury

Innehåll

4	ALLMÄNT OM ERSÄTTNINGARNA	
5	ERSÄTTNING AV SKADA OCH SJUKDOM MED STÖD AV MILITARSKADELAGEN	
5	ERSÄTTNINGAR TILL INVALIDER	
5	Livränta	
5	Anhörigförhöjning	
6	Ersättning av särskilt men till följd av skada	
6	Sjukvård	
6	Vård av ersatta skador och sjukdomar	
6	Hjälpmedel	
7	Förmåner som tillfaller minst 10 procents invalid	
7	Kontroll av allmänt hälsotillstånd	
7	Specialundersökning	
7	Fotvård	
8	Mindre hjälpmedel (högst 120 €)	
8	Sjukhjälpstillägg	
9	Ändringsarbeten i bostad	
9	Grundrenoveringsarbeten	
10	Rehabilitering av krigsinvalider	
10	Rehabilitering utomlands	
10	Rehabilitering av invalider	
10	Ersättning av resekostnader i anstaltsrehabilitering	
11	Uppdelning av rehabilitering till förmån för maka/make	
12	Rehabilitering som ges separat åt maka/make och änka/änkling	
13	Anstaltsvård	
14	Hemvård och dess stödformer	
14	Hjälp av hemvårdare	
14	Stöd för närståendevård	
14	Förhöjt sjukhjälpstillägg	
14	Måltids- och stödservice	
14	Tilläggsränta	
15	ERSÄTTNINGAR EFTER INVALIDENS DÖD	
15	Begravningshjälp	
15	Försörjningspension	
16	Ersättningar för utkomst enligt prövning	
17	Tilläggsförsörjningspension	
17	Engångsersättning	
17	Återupptagen utbetalning av försörjningspension (försörjningspension åt s.k. före detta änka/änkling)	
18	ANSÖKNINGSFÖRFARANDET	
18	Sökande av ändring i beslut	
18	Rättelse av livräntebeslut	
18	Förnyad ersättningsansökan	
19	Rättelse	
19	Besvär	
20	Undanröjande av beslut	
21	ADRESSER OCH TELEFONNUMMER	

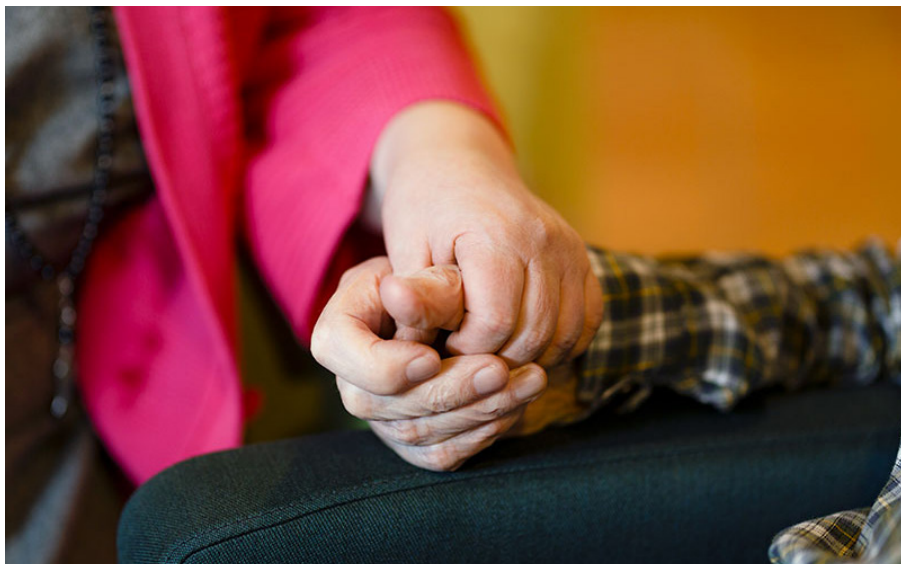
ALLMÄNT OM ERSÄTTNINGARNA

Ersättningarna för militära skador, till krigsinvalider och övriga som skadats och insjuknat före 1.1.1991 samt till deras anhöriga, regleras genom militärskadelagen. Ansökningar om militärskade-ersättningar tillställs Statskontoret, som också utbetalar ersättningarna.

Denna broschyr innehåller basuppgifter om de ersättningar som utbetalas med stöd av militärskadelagen. Broschyren är av allmän karaktär och tar därför inte upp alla ersättningsformer, inte heller detaljerade ansökningsförfaranden.

Var och en som sårats, skadats eller insjuknat skall i regel själv sköta sina ansökningar om ersättning och eventuella rättelser i dessa.

Ersättningsansökningarna kan vara fritt formulerade. Närmare uppgifter och praktiska råd om hur ersättningsansökningarna ska skrivas fås av Statskontoret, Krigsinvalidernas Brödraförbunds centralbyrå, lokalavdelningar eller distriktsbyråer samt av sjukoch brödrahemmen som ger rådgivningsservice.



ERSÄTTNING AV SKADA OCH SJUKDOM MED STÖD AV MILITÄRSKADELAGEN

Ersättning enligt militärskadelagen utbetalas för kroppslig skada, sjukdom eller dödsfall som ådragits i krig, militärtjänst eller i därmed jämförbara förhållanden. Ett ersättningsärende kan anhängiggöras genom ansökan till Statskontoret.

Med stöd av militärskadelagen ersätts bestående men till följd av skada eller sjukdom, samt nödvändig vård och medicinering. Likaså ersätts tilläggs-skador och -sjukdomar, som orsakats av ersatt skada. Krigsfångar har dessutom möjlighet att få ersättning för sjukdom eller skada som uppenbart har samband med sådan ytterlig mottaglighet eller fallenhet som orsakats av de särskilda förhållandena under krigsfångenskapen. Statskontoret avgör på basis av ansökan, vilka skador och sjukdomar som berättigar till ersättning.

Efter ersättningstagarens död utbetalar Statskontoret under vissa förutsättningar begravningshjälp samt försörjningspension till änka/änkling och barn.

Militärskadeersättningarna är skattefria. Den som lever i registrerat partnerskap med ersättningsberättigad, jämställs med maka/make fr.o.m. 1.3.2002. Dessa anvisningar gäller inte person som skadats eller insjuknat i beväringstjänst efter 31.12.1990.

ERSÄTTNINGAR TILL INVALIDER

Livränta

Livränta är en månatlig grundersättning för skada eller sjukdom. Ersättningsbeloppet beror på invaliditetsgraden, d.v.s invaliditetsprocenten, som fastställs på medicinska grunder. En förutsättning för att livränta utbetalas är att Statskontoret, på basis av sökandens skador eller sjukdomar, fastställt invaliditetsgraden till minst 10 procent.

Anhörigförhöjning

Livräntan utökas med en anhörigförhöjning, om ersättningstagaren har

- maka/make
- barn under 17 år
- barn över 17 år som inte kan försörja sig på grund av kroppslig eller mental defekt som har uppstått innan barnet fyllde 17 år.
- barn under 24 år som studerar och som inte med egna inkomster kan bekosta sina studier.

Anhörigförhöjning som gäller barn över 17 år ska sökas separat.

Anhörigförhöjningen är 30 procent för den första anhöriga och 20 procent för varje följande anhörig. Om invalidens invaliditetsgrad är 80-100 procent, är anhörigförhöjningen dock 60 procent för den första anhöriga.

Ersättning av särskilt men till följd av skada

Livräntan är en ersättning för de allmänna olägenheter som skadan eller sjukdomen medför. Om den ersatta skadan eller sjukdomen medför speciella olägenheter eller svårigheter, kan bl. a. följande tilläggsdelar till livräntan sökas:

- tillägg för hjälplöshet eller men, om krigsinvaliden på grund av den ersatta skadan eller sjukdomen behöver en annan persons hjälp eller om skadan eller sjukdomen medför exceptionella olägenheter
- klädtillägg, om en protes, ett hjälpmedel, skadan eller sjukdomen gör att kläderna slits eller nedsmutsas mer än normalt
- motorfordonstillägg om invalidens rörelsehinder uppgår till 80 % och kräver användning av bil eller motordriven invalidcykel.

SJUKVÅRD

Vård av ersatta skador och sjukdomar

Statskontoret ersätter den vård samt de undersökningar, läkemedel och hjälpmedel som de ersatta skadorna och sjukdomarna kräver. Kostnaderna som ersätts skall vara skäliga och sakliga med tanke på syftet med vården. I så fall betalar

Statskontoret också de resekostnader som är nödvändiga för erhållande av vården. I allmänhet är det att rekommendera att man i förväg av Statskontoret ber om en betalningsförbindelse för vårdåtgärderna. Alternativt kan man debitera de redan betalda kostnaderna i efterskott. Det är viktigt att man i samtliga fall företer Statskontoret en så noggrann utredning som möjligt om grunderna och kostnaderna för vården.

Hjälpmedel

Statskontoret ersätter nödvändiga hjälpmedel som behövs på grund av den ersatta skadan eller sjukdomen. En förutsättning är att anskaffningen av hjälpmedlet anses skälig med tanke på förhållandena. Det är skäl att i förväg per telefon höra sig för hos Statskontoret huruvida hjälpmedlet ersätts. Hjälpmedel som erätts kan bl.a. vara:

- hjälpmedel för rörelsehandikappade
- hjälpmedel som invaliden behöver i de dagliga göromålen
- hjälpmedel för hörsel- och synskadade
- bil för gravt rörelsehandikappad som är berättigad till motorfordonstillägg (övre gräns för ersättning finns)
- manöveranordning och automatväxel för gravt handikappad med handskada och rörelsehinder (övre gräns för ersättning finns).

FÖRMÅNER SOM TILLFALLER MINST 10 PROCENTS INVALID

Kontroll av allmänt hälsotillstånd

Krigsinvalider med en invaliditetsgrad på minst 10 procent har möjlighet att en gång per kalenderår utöver undersökningar av de ersatta skadorna och sjukdomarna genomgå också andra undersökningar som gäller det allmänna hälsotillståndet.

Kontrollen av det allmänna hälsotillståndet innebär en läkarundersökning då invaliden genomgår en grundlig hälsokontroll. I den ingår endast vissa undersökningar. Betalningsförbindelse beviljas efter skriftlig ansökan eller begäran per telefon. En betalningsförbindelse gäller tills vidare och ansökan behöver inte förnyas varje år.

Specialundersökning

Om kontrollen av det allmänna hälsotillståndet eller något annat ger anledning till att misstänka någon sjukdom som föranledervidare undersökningar kan Statskontoret ge en betalningsförbindelse för specialundersökning. Betalningsförbindelse beviljas inte för undersökning av skador eller sjukdomar som redan konstaterats och förkastats.

Det är att rekommendera att man alltid i förväg ansöker om betalningsförbindelse då den som utför undersökningen kan skicka räkningen direkt till Statskontoret.

Fotvård

En minst 10 procents invalid får ersättning för fotvård tre gånger per kalenderår, även om behovet inte beror på invalidens ersatta skada eller sjukdom. Statskontoret ersätter skäliga kostnader för fotvård.

Mindre hjälpmedel (högst 120 €)

En minst 10 procents invalid får ersättning för hjälpmedel (högst 120 €) som behövs i de dagliga göromålen. En förutsättning är att invaliden behöver hjälpmedlet och har nytta av det. Statskontoret kan vid behov be att få sakkunnigs bedömning om huruvida hjälpmedlet är nödvändigt.

Hjälpmedel som kostar över 120 € ersätts bara om personens behov av hjälpmedel beror på den ersatta skadan eller sjukdomen. Om behovet inte beror på den ersatta skadan eller sjukdomen ersätter Statskontoret inte hjälpmedlet upp till 120 €, även om invaliden själv är villig att betala det överstigande beloppet.

Mindre hjälpmedel är bl.a.

- promenadkäppar, armbågsryckor och isdubbar
- strumppådragare och griptång
- halkskydd till skor
- hjälpmedel som behövs vid påklädning

SJUKHJÄLPSTILLÄGG

En minst 20 procents invalid har möjlighet att ansöka om ersättning i form av sjukhjälpstillägg på basis av civila sjukdomskostnader, som inte beror på de

ersatta skadorna eller sjukdomarna. Utöver invalidens egna kostnader kan i sjukhjälpstillägget beaktas också sjukdomskostnader för en anhörig som berättigar till förhöjning av livräntan. Sjukhjälpstillägget är inkomstrelaterat. För personer med goda inkomster har det därför fastställts en självrisk. Ingen självrisk tillämpas, om bruttoinkomsterna utan militärskadeersättningar understiger (eurobelopp år 2015):

Hos ensamstående person
under 18 100 €

Hos makarna sammanlagt
under 29 400 €

Kostnader som ersätts i form av sjukhjälpstillägg har en övre gräns 3 577,36 euro (personer i arbetsför ålder) eller 3 372,80 euro (personer i pensionsåldern). Å andra sidan är det i allmänhet inte möjligt att få sjukhjälpstillägg, om de årliga kostnaderna understiger 130 euro.

Kostnader som berättigar till sjukhjälpstillägg skall i allmänhet vara kostnader för läkare, läkemedel, sjukhusvård, tandläkare, glasögon och hörapparat.

Sjukhjälpstillägg kan sökas endast på basis av redan betalda kostnader. Det är att rekommendera att man samlar kostnadsverifikat för en längre tid, och ansöker om sjukhjälpstillägg t.ex. en eller två gånger om året. Det är dock viktigt att beakta att kostnaderna som åberopas får vara högst ett och ett halvt år gamla.

Statskontoret utbetalar till en del av de invalider som redan tidigare fått sjukhjälpstillägg, tillägget som förskott i månatliga rater. Om de verkliga kostnaderna är avsevärt högre (minst 15% eller 100 euro) än förskottet, kan man med stöd av kvitton i efterskott ansöka om mellanskillnaden hos Statskontoret. Denna avstämning görs på årsbasis, men om det är fråga om betydande kostnader kan man ansöka om mellanskillnaden redan tidigare.

ÄNDRINGSARBETEN I BOSTAD

Krigsinvalid med en invaliditetsgrad på minst 10 procent har möjlighet att få ersättning för ändringsarbeten i bostaden samt för apparater och hjälpmedel i bostaden. För att få ersättning för ändringsarbeten ska personen ha en sådan skada eller sjukdom som försämrar funktions- eller rörelseförmågan och som gör att ändringsarbetet är nödvändigt och ändamålsenligt. Vid bedömningen av behovet beaktas också skador och sjukdomar som personen har drabbats av i det civila.

Ersättning kan betalas för exempelvis avlägsnande av trösklar, breddning av dörrar, montering av ledstänger, byggande av toalett och tvättrum inklusive vatten- och avloppsarbeten, flyttning av strömbrytare och vägguttag samt byte av vedeldning till uppvärmning med el eller olja. Nybyggen ersätts inte.

Den övre gränsen för ersättning vid ändringsarbeten är 14 930 euro.

Grundrenoveringsarbeten

Omfattande grundrenoveringsarbeten kan ersättas på följande grunder:

- behovet av ändringsarbeten i bostaden orsakas av personens skada eller sjukdom.
- grundrenoveringen hjälper personen av att bo kvar hemma och den förestående övergången till institutionsvård kan framflyttas. Vid behov begär Statskontoret ett läkarutlåtande som klarlägger den sökandes hälsotillstånd och funktionsförmåga.
- Grundrenoveringen är nödvändig med tanke på den sökandes boende eller hälsa.
- Grundrenoveringen är ändamålsenlig. Detta fastställs vid behov med utlåtande från byggnadsinspektören.

Maximigränsen för ändringsarbeten, ombyggnader och renoveringar i bostad är sammanlagt 27 500 euro.

REHABILITERING AV KRIGSINVALIDER

På Statskontorets bekostnad ges rehabilitering åt invalider, invaliders makor/makar, änkor/änklingar efter gravt handikappade invalider samt krigsänkor. Alternativen är anstalts-, dag- och öppen rehabilitering.

Anstaltsrehabilitering ges på sjuk- och brödrahem för krigsinvalider, på rehabiliteringssjukhus samt på många badinrättningar. På vissa av dessa anstalter kan invaliden välja dagrehabilitering. Detta innebär att invaliden bor hemma, men i övrigt är vården så gott som identisk med vården för intagna.

Öppen rehabilitering fås på privata fysikaliska vårdinrättningar, badinrättningar och andra rehabiliteringsanstalter samt på vissa sjuk- och brödrahem.

Rehabilitering söks i förväg hos Statskontoret. Men sjuk- och brödrahemmen samt några rehabiliteringsinrättningar har rätt attkalla långvariga klienter till rehabilitering utan Statskontorets samtycke.

Rehabilitering utomlands

Invalider som är bosatta utomlands kan få öppen rehabilitering (t.ex. fysikalisk behandling) i det land där de bor. Dagrehabilitering kan för närvarande fås i Kanada, Sudbury, anstaltsrehabilitering i Estland, Pärnu och i Kanada i. Ansökan om rehabilitering skickas till Statskontoret

Rehabilitering av invalider

Statskontoret konkurrensutsätter de rehabiliteringsanstalter som står till invalidernas förfogande. Inrättningarnas förutsättningar att rehabilitera krigsinvalider med nedsatt kondition varierar.

En del av inrättningarna, såsom alla sjuk- och brödrahem, kan ordna rehabilitering också för krigsinvalider som har ett mycket stort hjälpbehov, medan andra inrättningar kan ta emot bara självständiga invalider som klarar av att utföra alla dagliga göromål på egen hand. Statskontoret eller respektive rehabiliteringsinrättning besvarar frågor om vilka möjligheter inrättningen kan erbjuda.

Ersättning för resekostnader vid institutionsrehabilitering

Om rehabiliteringsinstitutionen ligger mindre än 200 kilometer från hemmet ersätts resekostnaderna enligt de taxor som gäller för resor med offentliga färdmedel. Kostnader för resa med taxi eller bil av en närstående ersätts om taxi eller egen bil krävs på grund av personens hälsotillstånd eller dåliga trafikförbindelser.

Om rehabiliteringsinstitutionen ligger längre än 200 kilometer från hemmet ersätts resorna bara enligt de taxor som gäller för resor med offentliga färdmedel, också när personens hälsotillstånd kräver resa med t.ex. taxi. Ett villkor för detta förfarande är att invaliden med hänsyn till sitt hälsotillstånd och sin funktionsförmåga också kan välja en lämplig rehabiliteringsinrättning som ligger närmare än 200 kilometer från hemmet.

Om invalidens invaliditetsprocent är 30-100 procent har invaliden årligen rätt till

- fyra veckors rehabilitering på anstalt och i allmänhet därtill 15 behandlingar i öppen rehabilitering eller
- 20 dagar dagrehabilitering och i allmänhet därtill 15 behandlingar i öppen rehabilitering eller
- två gånger 12 behandlingar och en gång 15 behandlingar i öppen rehabilitering.

Om invalidens invaliditetsprocent är 10-25 procent har invaliden årligen rätt till

- två veckors rehabilitering på anstalt eller
- 10 dagar dagrehabilitering eller
- 20 behandlingar i öppen rehabilitering

Obs! Om behovet av rehabilitering för en 10-25 procents invalid uttryckligen beror på den ersatta skadan eller sjukdomen har han/hon rätt till fyra veckors anstaltsrehabilitering årligen. Vid sidan om den rehabilitering som beviljas av Statskontoret kan vid behov en lokal hälsovårdscentral, ett sjukhus eller en socialvårdsanstalt i vissa fall ordna rehabilitering för krigsinvalid. Av kommunen anordnad rehabilitering är gratis för en minst 20 procents invalid.

Uppdelning av rehabilitering till förmån för maka/make

Invalid kan, om han/hon vill, dela med sig av sin rehabilitering till sin maka/make. En förutsättning för att rehabilitering skall få delas är att invaliden fyllt, eller senast under samma kalenderår som rehabiliteringen inleds fyller, 65 år. Uppdelning av rehabilitering skall i förväg sökas hos Statskontoret. Invalid kan, om han/hon vill, utöver sin anstaltsrehabilitering också dela med sig av sin dagrehabilitering samt sin öppna rehabilitering som han/hon tagit i stället för anstaltsrehabilitering enligt följande:

Invalidens invaliditetsgrad är 30-100 procent

- neljän viikon laitokuntoutuksesta invalidi voi antaa aviopuolisolleen viikon tai kaksi viikkoa.
- Av 20 dagars dagrehabilitering kan invaliden ge maka/maken 10 dagar.
- Av två gånger 12 behandlingar i öppen rehabilitering kan invaliden ge maka/maken en gång 12 behandlingar.

Invalidens invaliditetsgrad är 10-25 procent

- Av två veckors anstaltsrehabilitering kan invaliden ge maka/maken högst sju dagar; delas på det sätt att båda makarna rehabiliteras tio dagar.
- Av 10 dagars dagrehabilitering kan invaliden ge maka/maken fem dagar.
- Av 20 behandlingar i öppen rehabilitering kan invaliden ge maka/maken 10 behandlingar.

Rehabilitering som ges separat åt maka/make och änka/änkling

Förutsättningarna för att maka/make eller änka/änkling till gravt handikappad krigsinvalid samt krigsänka (änka efter stupad) skall få egen rehabilitering fastställs årligen. Rehabilitering på institution beviljas för två veckor. Dagrehabilitering ges i högst 15 dagar. Som alternativ till institutionell rehabilitering och dagrehabilitering erbjuds 15 behandlingar i öppen rehabilitering. Öppen rehabilitering kan omfatta högst 15 behandlingar. Kostnaderna för behandlingarna får inte överstiga 1050 euro per person dock så att kostnaderna för öppen rehabilitering som ges hemma inte får överstiga 1575 euro per person.

Förutsättningarna för rehabilitering åt maka/make och änka/änkling

Till rehabilitering kan antas:

- Maka/make till en minst 30 procents krigsinvalid. Dessutom förutsetts att makarna bor tillsammans. Om krigsinvaliden blir intagen för anstaltsvård utgör det inget hinder för makans/- makens rehabilitering.
- Änka/änkling vars krigsinvalidmake/-maka, som vid sin död hade en invaliditetsgrad på minst 30 procent, har avlidit 1961 eller senare
- Krigsänka/-änkling, som kontinuerligt fått försörjningspension.

ANSTALTSVÅRD

Invaliderna har möjlighet till anstaltsvård eller anstaltsvård på deltid (dagsjukhus) på statens bekostnad om han/hon på grund av försämrat hälsotillstånd inte klarar sig hemma.

Förutsättningen för att få anstaltsvård är:

- En invaliditetsgrad på minst 10 % för de krigsinvalider som har skadat sig eller insjuknat i krig under åren 1939–1945
- En invaliditetsgrad på minst 20 % för de militärinvalider som har skadat sig eller insjuknat under värnpliktstid eller i FN-tjänsten före år 1991.

Med anstaltsvård på deltid avses vård av samma karaktär som vård på dagsjukhus, då invaliden tillbringar dagen på anstalt och natten hemma. Målet är att anordna vården i perioder för att på bästa möjliga sätt stödja invaliden att klara sig hemma.

En invalid med en invaliditetsgrad på minst 10 (20 för militärinvalider) procent kan enligt lagen om skada, ådragen i militärtjänst beviljas periodisk institutionsvård i högst 24 veckor per år. Vården är avsedd för invalider som fortfarande bor hemma och som inte ännu är i behov av anstaltsvård på heltid, men vars funktionsförmåga har försämrats så mycket att de behöver omfattande service eller omvårdnad av en anhörig för att klara sig hemma.

Sådan periodisk anstaltsvård och anstaltsvård på deltid kan anordnas vid sjukhem för krigsinvalider och vid andra vårdinrättningar med vilka Statskontoret har ingått ett avtal om att anordna de berörda tjänsterna. Lagen gäller även krigsinvalider som bor i Sverige.

För krigsinvalider med en invaliditetsgrad minst 10 procent, och för militärinvalider med en invaliditetsgrad på minst 20 procent, är långvarig institutionsvård gratis på kommunernas och samkommunernas sjukhus, hälsocentralernas bäddavdelningar samt på ålderdomshemmen och andra anstalter inom socialvård.

Anstaltsvård på specialanstalt skall sökas i förväg hos Statskontoret. Däremot är det myndigheterna i invalidens hemkommun som bestämmer om intagning på kommunernas och samkommunernas anstalter.

En invalid som är bosatt i Sverige har också möjlighet att där få gratis institutionell vård och vård som motsvarar deltidsvård på inrättning. I detta fall ger Statskontoret betalningsförbindelse åt den kommun som anordnar vården och debiterar Statskontoret.

Hemvård och dess stödformer

Hjälp av hemvårdare

Den service som ges av kommunal hemvårdare eller hemhjälpare är gratis för en minst 10 procents krigsinvalid eller 20 procents militärinvalid. Det kan vara frågan om t.ex. hjälp med att gå på uppköp och uträtta andra ärenden, laga mat eller städa. Social- eller hemservicebyrån i sökandens hemkommun avgör huruvida invaliden får hjälp av hemvårdare och hemhjälpare.

Stöd för närståendevård

Kommunen kan stöda den person som vårdar en invalid genom att betala stöd för närståendevård. Kommunen ingår avtal med den person som ansvarar för vården, t.ex. hustrun. Beviljandet av stödet och dess storlek beror i första hand på vårdbehovet. Stödet för närståendevård utbetalas till vårdaren månatligen, och det är skattepliktig inkomst. Kommunen debiterar inte en minst 20 procents invalid för beviljat stöd för närståendevård.

Förhöjt sjukhjälpstillägg

Det är möjligt att få ersättning för kontinuerliga kostnader som orsakas av hemvård också av Statskontoret i form av förhöjt sjukhjälpstillägg. En förutsättning är minst 50 procents invaliditetsgrad. Vid beviljandet av förhöjt sjukhjälpstillägg tillämpas ekonomisk behovsprövning. Förhöjt sjukhjälpstillägg söks på basis av redan uppkomna kostnader eller hemvård som en annan person redan givit. Tillägget betalas till invaliden själv.

Måltids- och stödservice

Den kommunalt anordnade servicen, måltidsservice, klädtvätt, städhjälp och övrig stödservice, är gratis för en minst 20 procents invalid. Vilket stöd som ges och på vilket sätt avgörs av invalidens hemkommun.

TILLÄGGSRÄNTA

En minst 20 procents invalid har möjlighet att erhålla utkomststöd av Statskontoret i form av tilläggsränta. Tilläggsräntan beviljas en invalid, vars årsinkomster understiger fastställda inkomstgränser. Sökandens inkomster, hans/hennes boendekommons dyrortsklass samt invaliditetsgraden inverkar på beviljandet av

tilläggsränta och dess storlek. En minst 30 procents invalid får högre tilläggsränta än en invalid vars invaliditetsgrad är 20-25%. Den övre gränsen för årsinkomsterna som berättigar till den lägsta tilläggsräntan är:

20-25 procents invalider
11 284 €

30-100 procents invalider
14 401 €

Vid beviljandet av tilläggsränta beaktas den sökandes alla inkomster förutom ersättningar enligt militärskadelagen, bostads- och vårdstöd av FPA, extra fronttillägg, maketillägg och barnförhöjning.

Inkomsterna beaktas till dess bruttobelopp. Tilläggsräntan beviljas i regel för en begränsad tid. För invalider som har fyllt 65 år kan tilläggsränta beviljas tills vidare om sökandes livränta har beviljats tills vidare. Om levnadsförhållandena eller utkomsten för den som får tilläggsränta förändras avsevärt är det dock möjligt att ompröva beslutet om tilläggsränta.

ERSÄTTNINGAR EFTER INVALIDENS DÖD

Begravningshjälp

Statskontoret utbetalar begravningshjälp, om invalidens fastställda invaliditetsgrad varit minst 20 procent. Om dödsfallet orsakats av den ersatta skadan eller sjukdomen, erlaggs begravningshjälp också efter en under 20 procents invalid. Begravningshjälpen utgör 2 666,90 euroa.

Om invaliden efterlämnat änka/änkling och/eller barn utbetalar Statskontoret begravningshjälpen utan ansökan. Ärendet behandlas dock snabbare om en ansökan lämnas n.

Om begravningskostnaderna har betalats med medel från dödsboet, utbetalas begravningshjälp utan att storleken på kostnaderna behöver utredas.

Bankkonto på vilket livräntan inbetalats, bör inte avslutas förrän begravningshjälpen och eventuella övriga ersättningar till dödsboet inkommit.

FÖRSÖRJNINGSPENSION

Efter invalids död utbetalar Statskontoret försörjningspension till änka/änkling och barn under 17 år om

- invalidens invaliditetsgrad varit minst 30 procent.
- invalidens död är en följd av ersatt skada eller sjukdom.

En ytterligare förutsättning för att änka/änkling beviljas försörjningspension är, att äktenskapet ingåtts minst tre år före invalidens död eller att det i äktenskapet fötts barn. Försörjningspension till änka/änkling och barn:

Invalidens invaliditetsgrad vid hans/hennes död/	Försörjningspensionens belopp
80-100 % eller om dödsfallet ären följd av ersatta skada	full försörjningspension
60-75 %	3/4 försörjningspension
50-55 %	1/2 försörjningspension
30-45 %	1/3 försörjningspension

På basis av ansökan kan försörjningspension (fortsatt försörjningspension) beviljas barn som fyllt 17 år:

- som på grund av studier inte kan förvärvsarbeta (gäller barn mellan 17 och 23 år)
- som på grund av kroppslig eller mental defekt, som uppstått innan vederbörande fyllt 17 år och som medfört att han eller hon är därför oförmögen att försörja sig

Försörjningspension kan i vissa fall också utbetalas till den avlidnes föräldrar.

Ersättningar för utkomst enligt prövning

Ersättningar enligt prövning som presenteras i det följande och som utbetalas efter invalidens död, tilläggsförsörjningspension, engångsersättning eller

försörjningspension åt s.k. före detta änka/änkling, beviljas sökande, som saknar skälig utkomst.

Vid prövning av rätt till nämnda ersättningar eller vid prövning av tilläggsförsörjningspensionens storlek, beaktas sökandens nettoinkomster och förmögenhet (även förmögenheten i invalidens dödsbo). Dessutom beaktas som avdrag bl.a. skäliga kostnader för boende, självriskandelar av sjukdomskostnader, räntor på nödvändiga skulder samt kostnader för nödvändig utomstående hjälp.

Boendekostnader är hyresutgifter, bolagsvederlag, separata uppvärmningskostnader och vattenavgifter. Som boendekostnader för egna hemshus godkänns 259 euro i månaden. Boendekostnaderna fördelas på alla som bor i bostaden.

Tillfälliga sjukhuskostnader beaktas inte vid beviljandet av ersättningar enligt prövning.

Tilläggsförsörjningspension

Änka/Änkling som erhåller försörjningspension har, hennes/hans utkomst är försvårad, möjlighet att få tilläggsförsörjningspension. Även föräldralöst barn och förälder, vilka erhåller försörjningspension, har möjlighet att få tilläggsförsörjningspension för att trygga en skälig utkomst. I fall änkans/änklingens levnadsförhållanden eller utkomst märkbart förändras kan en rättelse av tilläggsförsörjningspensionens belopp göras. På lika grunder kan tilläggsförsörjningspension på basis av ansökan beviljas sökande, vars ansökan tidigare förkastats. Änkas/änklingens tilläggsförsörjningspension utgör, beroende på sökandens utkomst, 52,38-685,25 euro i månaden.

Engångsersättning

Statskontoret kan på basis av ansökan utbetala engångsersättning åt änka/änkling efter en 10-25 procents invalid och barn under 17 år, som inte är berättigat till försörjningspension. En förutsättning är att sökanden saknar skälig utkomst. Engångsersättningen är lika stor som ett års full försörjningspension. Ansökan om engångsersättning skall inlämnas inom ett år efter invalidens död.

Engångsersättningens storlek åt änka/änkling är 8 850,72 – 9 387,52 euro.

Återupptagen utbetalning av försörjningspension (försörjningspension åt s.k. före detta änka/änkling)

Krigsänka eller änka/änkling efter person som dött i krig eller krigsinvalid och som ingått nytt äktenskap och därmed mist sin rätt till försörjningspension kan efter att det senare äktenskapet upplösts på nytt beviljas försörjningspension. En förutsättning är att det senare äktenskapet upplösts p.g.a. dödsfall eller skilsmässa, och att det har förflutit minst tre år sedan dess.

Försörjningspension åt före detta änka/änkling bör alltid sökas hos Statskontoret. Beviljandet av pensionen beror på sökandens utkomst; den utbetalas endast om änkan/änklingen saknar skälig försörjning.

Försörjningspension åt före detta änka/änkling kan på basis av ansökan beviljas sökande, vars ansökan tidigare förkastats ifall hennes/hans utkomst märkbart försämrats.

ANSÖKNINGSFÖRFARANDET

Militärskadeersättningar söks hos Statskontoret. Undantag från detta är de social- och hälsovårdstjänster för invalider som kommunerna ombesörjer och som de kommunala myndigheterna beviljar.

Ersättningsansökningarna till Statskontoret skall göras skriftligt. De kan vara fritt formulerade, varför inga speciella blanketter krävs. Råd och anvisningar om hur ansökningarna skall skrivas fås av Statskontoret, Krigsinvalidernas Brödraförbunds centralbyrå, lokalavdelningar eller distriktsbyråer samt av sjuk- och brödrahemmen som ger rådgivningsservice.

Dessa tillhandahåller också ansökningsblanketter.

SÖKANDE AV ÄNDRING I BESLUT

Rättelse av livräntebeslut

För höjning av den invaliditetsgrad som ligger till grund för livräntan kan en ansökan om rättelse göras till Statskontoret. Utgångspunkten är att den ersatta skadan eller sjukdomen väsentligt förvärrats sedan det tidigare livräntebeslutet givits. I detta

sammanhang kan också eventuella tilläggs-skador och -sjukdomar som orsakats av den ersatta skadan och sjukdomen beaktas.

Att skadan eller sjukdomen förvärrats skall styrkas med läkarutlåtande som bifogas ansökan. Det finns inga fastställda ansökningsstider för rättelse av livräntebeslut. I handläggningen av ett ärende om höjning av invaliditetsprocenten beaktas inte den allmänna försämringen av hälsotillståndet som hör ihop med åldern.

Förnyad ersättningsansökan

En förnyad ansökan om ersättning är möjlig, om skadan eller insjuknandet som ådragits i militärtjänst eller i jämförbara förhållanden inträffat innan militärskadelagen trädde i kraft 1.1.1948.

Statskontoret kan till ny prövning ta upp över fem år gamla beslut, i vilka ersättning för en skada antingen helt förkastats eller beviljats bara till en del.

Ansökan om förnyad prövning kan riktas till Statskontoret inte bara beträffande beslut av Statskontoret utan också beträffande beslut av försäkringsdomstolen och högsta domstolen. Avgörande i samtliga fall är att det har förflutit minst fem år sedan det senaste beslutet i det aktuella ärendet givits.

På basis av förnyad prövning av ett ärende kan man få ett positivt beslut om ersättningspraxis ändrats. Likaså kan det vara till nytta om en ny utredning i ärendet ges. Nya utredningar kan vara t.ex. läkarutlåtande och ögonvittnes-rapporter.

Rättelse

Med ansökan om rättelse kan man inte bara söka förhöjd invaliditetsprocent utan också ändring i gällande beslut om tilläggsdelar till livränta, tilläggsränta och tilläggsförsörjningspension. En förutsättning för att ansökan om rättelse kan lämnas in är att de omständigheter som varit avgörande för fastställandet av ersättningsbeloppet väsentligt förändrats.

Besvär

Man kan söka ändring i av Statskontoret utfärdade beslut genom att anföra besvär hos försäkringsdomstolen. Besvärstiden är 30 dagar. I alla beslut av Statskontoret ingår en besvärsundervisning, d.v.s. anvisningar om hur ändring skall sökas. Om Statskontoret i brev meddelat sökanden om ett avgörande, utan att bifoga själva beslutet som försetts med besvärsundervisning, kan besvär inte anföras med endast brevet som grund. Då måste man först av Statskontoret be om det egentliga beslutet, och först när detta kommit kan man anföra besvär hos försäkringsdomstolen.

Undanröjande av beslut

Försäkringsdomstolen kan undanröja ett laga kraft vunnet beslut, om beslutet grundar sig på en oriktig eller bristfällig utredning eller om beslutet uppenbart inte är lagenligt.

ADRESSER OCH TELEFONNUMMER

Försäkringsdomstolen

PL 1005
00521 HELSINGFORS
Tfn 029 564 3200

Krigsinvalidernas Brödraförbunds centralbyrå

Banmästaregatan 9 C
00520 HELSINGFORS
Tfn (09) 478 500

Sjuk- och brödrahem som ger rådgivningsservice

Bottenhavets sjukhem – Selkämeren Sairaskoti

Lapväärtintie 10,
64100 KRISTIINANKAUPUNKI
Tfn. (06) 221 8611, fax (06) 221 8599

Vetrea Terveys Oy Iisalmen Veljeskoti

Pohjolankatu 15, 74100 IISALMI
Tfn. 040 136 0722, fax (017) 767 0340

Ilveskoti

Veteraanipolku 3, 13600 TAVASTEUS
Tfn. (03) 570 6100, fax (03) 570 6119

Vetrea Terveys Oy Joensuun KuntoHovi

Nepenmäenkatu 2, 80200 JOENSUU
Tfn. 020 775 1360, fax 013 610 0391

Hyvinvointi Sampo

Väinämöinen 2, 88900 KUUMO
Tfn. (08) 655 7111, fax (08) 655 7110

Kauniala krigsinvalidssjukhus

Kylpyläntie 19, 02700 GRANKULLA
Tfn. (09) 505 921, fax (09) 505 2337

Kitinkannus

PL 33 (Kitinkangas), 69101 KANNUS
Tfn. (06) 874 4500, fax (06) 873 051

Kivipuron kuntoutuskoti

Ruukintie 65, 60100 SEINÄJOKI
Tfn. (06) 421 4600, fax (06) 421 4690

Kruunupuisto, Punkaharjun kuntoutuskeskus

Vaahersalontie, 58450 PUNKAHARJU
Tfn. (015) 775 091, fax (015) 644 311

Hoiku, Kymsote

Kokkokallionkatu 2, 49400 HAMINA
Tfn. 040 714 0208, , fax 020 776 1709

Villa Marski

Hallituskatu 3, 50100 MIKKELI
Tfn. 040 1904693, fax (015) 176 781

Lahden Diakonialaitos

Sibeliuksenkatu 6 C, 15110 LAHTI
Tfn. (03) 813 211, fax (03) 783 0970

Lamminniemen Hyvinvointikeskus

Jänistie 1, 31400 SOMERO
Tfn. (02) 77 990, fax (02) 779 9490

Nykarleby Sjukhem - Uudenkaupungin Sairaskoti

Jeansborgsvägen, 66900 NYKARLEBY
Puh. (06) 788 9020, fax (06) 788 9022

Oulunkylän kuntoutussairaala

PL 5 (Käskynhaltijantie 5)
00640 HELSINGFORS
Puh. (09) 752 7 712, fax (09) 7527 1327

Kuntoutuskoti DiaVire

Metsämiehenkatu 2, 28500 PORI
Puh. (02) 624 2100, fax (02) 624 2225

Lapin Kuntoutus Oy

Kuntotie 1, 96400 ROVANIEMI
Puh. (016) 340 4000, fax (016) 365 337

Keski-Suomen Sairaskotisäätiö

Keskussairaalanatie 40, 40630 JYVÄSKYLÄ
Tfn. (014) 690 611, fax (014) 690 625

Tammenlehväkeskus Oy

Kenttäkatu 17, 33500 TAMPERE
Puh. (03) 259 2111, fax (03) 259 2220

Taukokangas

PL 110, Reservikomppaniankatu 11,
86301 OULAINEN
Puh. (08) 479 4700/Neuvontapalvelu 0400
910 946/ fax (08) 479 4701

Tornion sairaskotisäätiö/Saarenvire

Pitkäkatu 7, 95400 TORNIO
Puh. (016) 226 4400, fax (016) 482 449


Kuntoutuskeskus Otsonlinna

Sairaalanatie 6, 63700 ÄHTÄRI
Puh. (06) 415 7731, fax (06) 533 7317

> Kundtjänst i Statskontoret, tfn . 0295 50 3070.
> sove.info@valtiokonttori.fi

Valtiokonttori
Statskontoret
State Treasury

> Statskontoret, Medborgartjänster/Militärskade- och veteranärenden
Postadress: PB 60, 00054 Statskontoret
Besöksadress: Sörnäs Strandväg 13, HELSINGFORS
Tfn. 0295 50 2000 (växel), fax 0295 50 3065
www.statskontoret.fi



Ersättningar enligt militärskadelagen

Valtiokonttori
Statskontoret
State Treasury