



VALTIOVARAINMINISTERIÖ
FINANSMINISTERIET

TE- ja kotoutumisen palvelut

AURA TUTUKSI -WEBINAARI
7.10.2024

Webinaarin 7.10.2024 ohjelma

- Hanna-Mari Talka, VM
 - Raportoinnin muutokset vuodelle 2025
 - Rahoituksen tietopohja
- Toni Ruokonen ja Antti Kaihovaara, TEM
 - Tietotarpeiden tausta
 - TE ja KOTO -palveluluokat, tilit ja täydentävät tiedot
 - Vastauksia usein kysytyihin kysymyksiin
- Minnamaria Korhonen, VM
 - Erilaisten yhteistyömallien vaikutukset raportointiin
 - Muita raportoinnin erityiskysymyksiä
- Pauliina Smolander, KEHA-keskus
 - YA-TE –järjestelmän TE-palvelut ja AURA
- Marja-Liisa Ylitalo, Kuntaliitto
 - Tiliasiaa ja kommenttipuheenvuoro tilaisuuden esityksistä
- Kysymyksiä ja keskustelua!



VALTIOVARAINMINISTERIÖ
FINANSMINISTERIET

Raportoitava tietokokonaisuus ja sen käyttötarkoitukset

HANNA-MARI TALKA

AURA TUTUKSI – TE- JA KOTO-PALVELUT

7.10.2024

TE- ja KOTOpalveluiden uudistus

- TE- ja KOTOpalveluiden uudistus muuttaa raportoitavaa taloustietoa ja sen luokittelua
- Tiedon rakenteeseen vaikuttavat:
 - Palveluiden rahoitusrakenne
 - Ohjaustehtävät
- Tiedon luokittelussa ja raportoinnissa on lähtökohtana parantaa edelleen palveluluokituksen organisaatioriippumattomuutta
 - Raportointi pyrkii keräämään yhteismitallista tietoa organisointimalleista riippumatta

Tietopohja

- Uusia tilejä TE-palveluista muodostuville uusille rahavirroille ja KOTOpalveluille tulkkauspalveluiden ostoihin
- Uusia palveluluokkia: uudet luokat sekä TE- että KOTOpalveluille
- Uusia tilinpäätöstä täydentäviä tietoja: KKYTT kokonaisuudessa kerätään täydentäviä tietoja
- Ohjaustietoa vaihdetaan myös TEM ja OPH välillä
 - Mm. tuottamistietoa koulutusta tarjoavista organisaatioista

Poistuva luokat ja sisältömuutokset

- POISTETUT PALVELULUOKAT

- 3253 Kansalaisopiston kotoutumissuunnitelmakoulutus
- 3454 Kotoutumiskoulutus
- 5565 Työllisyyspalvelut (lakisääteiset)
- 5566 Työllisyyspalvelut (ei-lakisääteiset)
- 5553 Työllisyyden edistämisen rahoituspalvelut
- 5605 Kotoutumisen edistämisen ja maahanmuuton palvelut

- SISÄLTÖ MUUTTUU/huomautusteksti

- 3451 Kansanopistokoulutus -> tuotettava kotoutumiskoulutus kirjataan luokalle 5616
- 3452 Kesäyliopistokoulutus -> tuotettava kotoutumiskoulutus kirjataan luokalle 5616

Peruspalveluiden valtionosuus

- Laki kunnan peruspalvelujen valtionosuudesta 618/2021
 - 21) työvoimapalveluiden järjestämisestä annetussa laissa (380/2023)
 - kotoutumisen edistämisestä annetun lain 26 §:ssä tarkoitettua kotoutumiskoulutusta, lukuun ottamatta luku- ja kirjoitustaidon opetusta. (14.4.2023/691)
 - 22) kotoutumisen edistämisestä annetun lain (681/2023) 60 §:ssä.
 - HUOM! Laskennallinen korvaus 2 §:n 3 ja 4 momentissa tarkoitettujen henkilöiden vastaanottamisesta, heidän osaamisensa ja kotoutumisen palvelutarpeensa arvioinnista, kotoutumissuunnitelman laatimisesta, ohjauksesta ja neuvonnasta sekä monikielisen yhteiskuntaorientaation, kotoutumiskoulutuksen, tulkitsemisen ja muiden kotoutumista edistävien palveluiden järjestämisestä.
 - OKM rahoitusta suomen ja ruotsin kielen opetukseen

TE- ja KOTOpalveluiden järjestäminen ja tuottaminen

- Peruspalveluiden valtionosuuden tietopohja rakentuu yksittäisten kuntien taloustiedoista muodostuvasta koko maan tasolle yhteenlaskettavasta tiedosta
- Kuntayhtymien tuottamien palveluiden taloustieto tulee rahoituspohjaan mukaan kuntien palveluiden ostojen kautta
- Moninaiset tuottamisen mallit ja kuntien yhteistoiminnan sopimukset edellyttävät yhteistyötä raportoitavien tietosisältöjen yhteismitallistamiseksi (mm. RAFO 2025)



VALTIOVARAINMINISTERIÖ
FINANSMINISTERIET

Kiitos!

HANNA-MARI TALKA, NEUVOTTELEVA VIRKAMIES
HANNA-MARI.TALKA@GOV.FI

AURA tutuksi: TE- ja kotoutumisen palvelut

7.10.2024



Työ- ja elinkeinoministeriö
Arbets- och näringsministeriet

Talousraportoinnin TEM tietotarpeiden tausta



- Uudistuksen jälkeen TEM:llä vastuu työllisyysalueiden arvioinnista ja vertailusta
 - Laki työvoimapolitiikan palveluiden järjestämisestä 24 §: Työ- ja elinkeinoministeriön yhteistyössä valtiovarainministeriön kanssa laatima arvio siitä, onko työvoimaviranomaisen kyky järjestää työvoimapolitiikan palveluja 2 momentissa tarkoitetulla tavalla merkittävästi heikentynyt, perustuu kunnan tai kuntayhtymän **palvelujen järjestämistä ja saatavuutta sekä taloutta koskevaan kokonaisarviointiin.**
- Lisäksi eduskunta on edellyttänyt lain hyväksymisen yhteydessä, että työllisyyspalveluihin liittyvä talousraportointi mahdollistaa kustannusvaikuttavuuden tarkastelun uudistuksen jälkeenkin
 - Eduskunta edellyttää, että hallitus huolehtii **aktiivisen työvoimapolitiikan palveluiden kustannustietojen saatavuudesta ja valtakunnallisesta vertailukelpoisuudesta, kun julkisten työllisyyspalveluiden järjestäminen siirtyy kuntien vastuulle vuoden 2025 alusta.** Kustannustietoja tulee olla saatavilla kattavasti arviointikäyttöön kustannusvaikuttavien työvoimapolitiikan palveluiden kehittämiseksi riippumatta palveluiden järjestäjästä.

→ asettaa vaatimuksia raportoinnin tarkkuustasolle

Uudistuksen lähtökohtia



- Tavoite saada taloustietoa, joka mahdollistaa riittävän kustannustehokkuuden ja –vaikuttavuuden analysoinnin (vrt. edellinen dia)
 - Tällä hetkellä TEM seuraa TE-palveluja noin 50 seurantakohteella
 - Kunnilla käytössä nykytilanteessa 3 palveluluokkaa
 - Uudistuksen jälkeen TE-palveluluokkia yhteensä 5 ja Kotoluokkia 3
 - TE-luokat: 5572 Työllistämispalvelut; 5574 Työllistymistä tukevat palvelut ja koulutuspalvelut; 5576 Työnantaja-asiakkaiden palvelut; 5578 Lakisääteinen henkilöasiakkaan palvelu ja 5580 Kunnan muut työllisyyspalvelut
 - Riittävän taloustietoihin perustuvan analysointi palvelee TEM:n roolin mukaisten tehtävien lisäksi kuntien omaa toiminnan kehittämistä
- Palveluluokitus koostuu pitkälti lakisääteisistä palveluista ja niihin sidotuista kustannuksista
 - Mukana myös työttömyysturva ja asiakkaan palveluprosessin toimeenpano
 - Kuntien itse innovoimat palvelut (järjestämislain ulkopuoliset) mukana (vrt. nykyiset ei-lakisääteiset palvelut)

Rahallisia tukia koskevat palvelut



Palveluluokka	Palvelukuvaus	Huom!
5572 Työllistämispalvelut	<p>Palveluluokalle kirjataan laissa työvoimapalveluiden järjestämisestä (380/2023) määritetyt palvelut, joissa henkilöasiakkaan työllistymistä tuetaan erilaisilla rahallisilla tuilla. Näitä palveluita ovat:</p> <ul style="list-style-type: none">• Palkkatuki (81-94 §)• 55 vuotta täyttäneiden työllistämistuki (95-96 §)• Tuki työolosuhteiden järjestelyyn (98 §)• Starttiraha (99-101 §)	<ul style="list-style-type: none">• Kirjataan palveluiden käsittelystä ja myöntämisestä aiheutuneet kustannukset sekä tukien maksu.• 55 vuotta täyttäneiden työllistämistuki kirjataan palkkatuen tilille ja raportilla KKYTT tehdään erittely palkkatukitilille• Palkka/työllistämistuki ja henkilön

Valmennukset, kokeilut, koulutukset ym. henkilöasiakkaan palvelut

Palveluluokka	Palvelukuvaus	Huom!
5574 Työllistymistä tukevat palvelut ja koulutuspalvelut	<p>Palveluluokalle kirjataan laissa työvoimapalveluiden järjestämisestä (380/2023) määritetyt palvelut, joissa henkilöasiakkaan työllistymistä tuetaan erilaisilla arviointi-, neuvonta-, valmennus-, uraohjaus- ja koulutuspalveluilla.</p> <ul style="list-style-type: none">• Työvoimakoulutus (61-67 §)• Tieto- ja neuvontapalvelut (50 §)• Asiantuntija-arvioinnit (51 §)• Ammatinvalinnanohjaus ja uraohjaus (52 §)• Valmennukset (työnhakuvalmennus, uravalmennus ja	<p>Palveluiden käsittelystä ja myöntämisestä aiheutuneet sekä palvelujen hankinnoista syntyneet kustannukset.</p> <p>Palveluihin liittyvät korvaukset, kuten henkilöasiakkaalle maksettava kulukorvaus (Laki työvoimapalveluiden järjestämisestä 11 luku 103-107 §).</p> <p>Palveluluokalle kirjataan myös työvoimaviranomaisen omana tuotantonaan toteutetut palvelujen kustannukset.</p> <p>Työkokeilusta tms. maksettava palkka kirjataan aina sille palveluluokalle jonka mukaisessa palvelussa henkilö työskentelee.</p>

Työnantajille kohdennetut TE-palvelut

Palveluluokka	Palvelukuvaus	Huom!
5576 Työnantaja-asiakkaiden palvelu	<p>Palveluluokalle kirjataan kaikki työvoimaviranomaisen työnantaja-asiakkaille tarjoamat palvelut <u>työvoimapalveluiden</u> osalta. Tähän luokkaan sisältyy esim. työnantaja-asiakkaiden kontaktointiin ja yritysvierailuihin liittyvät tehtävät, osaavan työvoiman välittämistä yrityksille mm. ehdokasasetteluin sekä työvoimapalveluiden markkinointi ja tarjoaminen yrityksille.</p> <p>Lakisääteisenä palveluna tälle luokalle lukeutuu työnantajille</p>	<p>Tälle luokalle <u>ei kirjata</u> yleisiä elinkeinojen edistämiseen liittyviä kustannuksia tai kunnan muita itsensä järjestämiä työllisyyttä edistäviä tehtäviä , kuten esim. kunnan myöntämät kesätyösetelit tms. tuet yrityksille, nämä kirjataan Kunnan muut työllisyyspalvelut - luokalle.</p>

Henkilöasiakkaan palveluprosessin (POMA) toimeenpano



Palveluluokka	Palvelukuvaus	Huom!
5578 Lakisääteinen henkilöasiakkaan palvelu	<p>Tälle palveluluokalle kirjataan kaikki kustannukset, jotka liittyvät laissa määritettyyn henkilöasiakkaan palveluprosessin toimeenpanoon (Laki työvoimapalveluiden järjestämisestä 4 luku 27-41 § ja 5 luku 42-49 §). Tähän luokkaan kirjataan lakisääteisen palveluprosessin ohella kaikki henkilöasiakkaan työnvälitykseen liittyvän työn aiheuttamat kustannukset.</p> <p>Lisäksi tälle luokalle kirjataan</p>	<p>Henkilöasiakkaiden palveluun liittyvä HTV raportoidaan KKYTT-raportilla.</p> <p>Kunnan oman henkilökunnan rekrytointitehtävien kustannukset kirjataan tukipalveluihin.</p>

Muut työllisyyspalvelut

Palveluluokka	Palvelukuvaus	Huom!
5580 Kunnan muut työllisyyspalvelut	Lakia työvoimapalveluiden järjestämisestä laajemmat, kuntien itsensä järjestämät ja tai tuottamat palvelut. Kunnan yleisen toimivallan nojalla järjestetyt ja tuotetut työllisyyden edistämisen palvelut, jotka eivät ole seuraavien lakien mukaisia: Laki työvoimapalvelujen järjestämisestä 380/2023, Laki työllistymisen monialaisesta edistämisestä 381/2023, Laki kotoutumisen edistämisestä 681/2023.	Kunnan oman henkilökunnan rekrytointitehtävien kustannukset kirjataan tukipalveluihin.

Tili	Kuvaus	Huomioitavaa
4730 Starttiraha	Rahallinen tuki henkilöasiakkaalle, kun hän aloittaa päätoimisen yritystoiminnan tai laajentaa sivutoimisena harjoittamansa yritystoiminnan päätoimiseksi.	
4746 Työnantajan palkkatuki	Palkkatuki on henkilöasiakkaan työllistymisen edistämiseksi tarkoitettu tuki, jonka työvoimaviranomainen voi myöntää työnantajalle palkkakustannuksiin.	Tilille kirjataan myös 55 vuotta täyttäneiden työllistämistuki ja KKYTT tehdään erittely palkkatukitilille sisältyvästä ko. työllistämistuen määrästä.
4460 Muut yhteistoimintaos uudet	Kunnan maksuosuus työllisyyspalveluista työllisyysalueelle	Sopimusunnan käyttämä tili työllisyysalueen oman maksuosuuden

Usein kysytyjä asioita



- Miten kohdennetaan TE24-uudistuksen valmistelusta koituneet kustannukset?
 - Siltä osin kun kustannukset koskevat TE-palvelujen siirtoa, kustannukset kohdennetaan palveluluokalle 5565 Työllisyyspalvelut (Lakisääteiset), ja uudistuksen valmistelun koskiessa kotoutumispalvelujen siirtoa kustannukset kohdennetaan palveluluokalle 5605 Kotoutumisen edistämisen ja maahanmuuton palvelut.
- Mille palveluluokalle kohdennetaan kunnan osuus työllisyyspalveluiden kustannuksista?
 - Palveluluokalle 5580, tilille Muut yhteistoimintaosuudet
- Tuleeko kuntien muodostaa uusi taseyksikkö TE-alueesta?
 - Velvoitetta muodostaa taseyksikkö ei ole. Kukin kunta ja työllisyysalue saa itse päättää perustaako taseyksikön, liikelaitoksen, muodostaako kuntayhtymän tms. Jäsenkunnat saavat samoin itse päättää miten organisoituvat yhteistoiminnan osalta.
- Raportoiko vastuukunnan lisäksi myös muut työllisyysalueen kunnat tarkalla tasolla?
 - Vain tuottaja eli vastuukunta raportoi tarkalla tasolla. Toisin sanoen vastuukunta raportoi tuottamansa palvelut palveluluokittain tuloslaskelman tilitasolla ja lähettää laskun jäsen kunnille, jotka voivat kirjata kaikkien palveluiden koontilaskun yhdelle luokalle. Jos jäsenkunta tuottaa jonkin osan palveluista itse tai kootusti usealle kunnalle, heidän tulee raportoida tämä tuotettu palvelu tarkalla luokka- ja tilitasolla.



Lisätietoja:

Toni Ruokonen;
toni.ruokonen@gov.fi

AURA tutuksi: TE- ja kotoutumisen palvelut

Johtava asiantuntija Antti Kaihovaara
Työvoiman maahanmuutto- ja kotoutumisyksikkö
7.10.2024



Työ- ja elinkeinoministeriö
Arbets- och näringsministeriet

Seurannan tarve lainsäädännössä



- Laissa kotoutumisen edistämisestä (683/2023) säädetään työ- ja elinkeinoministeriön vastuusta seurata kotoutumista edistävien palveluiden kustannuskehitystä. Lain 53 §:ssa säädetään, että ”*Työ- ja elinkeinoministeriö seuraa yhdessä muiden keskeisten ministeriöiden kanssa kunnan 2 luvussa säädettyjen kotoutumista edistävien palveluiden yhdenvertaisen saatavuuden, rahoituksen tason riittävyyden ja vaikuttavuuden toteutumista.*”
- Lakisääteinen tarve kerätä rahoitustietoja kotoutumispalveluista.

Keskeiset muutokset



- Lisätään kaksi palveluluokkaa
 - Kunnan kotoutumisohjelma
 - Kotoutumisen edistämisen palvelut
- Poistetaan kaksi palveluluokkaa
 - Kansalaisopiston kotoutumissuunnitelmakoulutus
 - Kotoutumisen edistämisen ja maahanmuuton palvelut
- Muokataan luokkaa kotoutumiskoulutus
- Lisätään uusi tili: tulkkauspalvelut
- Kerätään tilinpäätöstietoja täydentävinä tietoina (KKYTT) tietoja kotoutumiskoulutuksesta, joka järjestetään osana muita palveluluokkia

Kunnan kotoutumisohjelma (5612)



PALVELU	PALVELUKUVAUS	HUOMAUTUS (sanastotyön mukainen tarkennus palvelukuvaukseen)
Kunnan kotoutumisohjelma	<p>Luokalle kirjataan lain kotoutumisen edistämisestä (681/2023) mukaiset kunnan kotoutumisohjelmaan sisältyvät palvelut:</p> <ul style="list-style-type: none">- 14 § Osaamisen ja kotoutumisen palvelutarpeen arviointi- 15 § Monialainen osaamisen ja kotoutumisen palvelutarpeen arviointi- 16 § Kotoutumissuunnitelman ja 17 § monialaisen kotoutumissuunnitelman laatiminen ja niiden tarkistaminen 22 § mukaisesti- 25 § Monikielinen yhteiskuntaorientaatio- Kotoutumisohjelman aikainen ohjaus ja neuvonta <p>Luokalle kirjataan sekä työnhakija-asiakkaiden että muiden kuin työnhakijoiden yllä mainitut kotoutumisohjelmaan sisältyvät palvelut.</p>	<p>Tälle luokalle ei kirjata muiden kuin palvelukuvauksessa mainittujen kotoutumissuunnitelmassa sovittujen palveluiden tuottamista: mm. suunnitelman mukaiset koulutukset kirjataan kotoutumiskoulutuksen tai te-palveluiden luokille koulutuksen tai palvelun luonteen mukaisesti.</p>

Kotoutumisen edistämisen palvelut (5614)



PALVELU	PALVELUKUVAUS	HUOMAUTUS (sanastotyön mukainen tarkennus palvelukuvaukseen)
Kotoutumisen edistämisen palvelut	Kuntien kotoutumisen edistämisen ja pakolaisten vastaanoton suunnittelu, kehittäminen ja seuranta, ohjaus- ja neuvontapalvelut sekä osaamiskeskustoiminta.	Valtion 100 % rahoittamat tehtävät pakolaisten vastaanottoon liittyen (kuten vastaanottokeskukset) kirjataan tukipalveluihin. Näihin liittyviä tuloja ja kustannuksia ei kohdenneta varsinaisille palveluluokille.

Kotoutumiskoulutus 5616



PALVELU	PALVELUKUVAUS	HUOMAUTUS (sanastotyön mukainen tarkennus palvelukuvaukseen)
Kotoutumiskoulutus	<p>Kotoutumissuunnitelmaan sisältyvään kotoutumiskoulutukseen (ml. kielitaidon päättöttestaus) liittyvät kustannukset (Laki kotoutumisen edistämisestä § 26).</p> <p>Palveluluokalle kirjataan kaikki itse tuotettu kotoutumiskoulutus ja palvelun ostona hankittu kotoutumiskoulutus sisältäen mm. vapaan sivistystyön oppilaitoksissa, aikuislukiossa tai muissa yksiköissä toteutetun koulutuksen.</p>	<p>Opetushallitus määrää aikuisten maahanmuuttajien kotoutumiskoulutuksen opetussuunnitelman perusteet sekä suomen ja ruotsin kielitaidon päättöttestauksen toteuttamisesta.</p> <p>Työnhakupalveluissa asiakkaana olevien maahanmuuttajien kotoutumissuunnitelmaan sisältyvä kotoutumiskoulutus kirjataan palveluluokalle Työllistymistä tukevat palvelut ja eritellään raportin KKYTT välilehdellä.</p>

Tili: Tulkkauspalvelut (4348)



- Tulkkauspalveluiksi kirjataan tulkkauksesta aiheutuneet kustannukset asioissa, joissa maahanmuuttanut ei osaa viranomaisyhteyksissä käytettävää suomen tai ruotsin kieltä tai hän ei vammaisuutensa tai sairautensa vuoksi voi tulla ymmärretyksi asiassa, joka voi tulla vireille viranomaisen aloitteesta.
- Tulkkauspalveluita tarjotaan kunnissa esimerkiksi kotoutumissuunnitelman laatimiseen, maahanmuuton alkuvaiheen kotoutumispalveluiden käyttöön ja koulun ja päiväkodin väliseen yhteistyöhön liittyen. Tulkkauspalveluiksi voidaan laskea myös käännöskustannuksia, jos ne ovat olleet maahanmuuttaneen kotoutumisen edistämisen ja asian selvittämisen kannalta välttämättömiä.



Kiitos!

antti.kaihovaara@gov.fi



VALTIOVARAINMINISTERIÖ
FINANSMINISTERIET

Raportoinnin erityiskysymyksiä

MINNAMARIA KORHONEN

AURA TUTUKSI – TE- JA KOTO-PALVELUT

7.10.2024

Kunta, vastuukunta, kuntayhtymä

- Kunnat voivat järjestää työvoimapalvelut itse tai kuntien välisenä yhteistoimintana vastuukunta- tai kuntayhtymämallilla.
- Järjestämistavalla on vaikutusta kuntien välisiin rahavirtoihin ja talousraportointiin.

Vastuukunta, kuntayhtymä tai kunta palveluiden tuottajana (kunnalle tai työllisyysalueelle)

- **Palveluiden tuottaja raportoi aina palveluiden tuottamisen kulut varsinaisilla palveluluokilla riippumatta siitä, mille taholle palveluita tuotetaan**
 - 5572 Työllistämispalvelut
 - 5574 Työllistymistä tukevat palvelut ja koulutuspalvelut
 - 5576 Työnantaja-asiakkaiden palvelut
 - 5578 Lakisääteinen henkilöasiakkaan palvelu
 - 5580 Kunnan muut työllisyyspalvelut

Vastuukunta, kuntayhtymä tai kunta palveluiden tuottajana (kunnalle tai työllisyysalueelle) 2

- Vastuukunta tai kuntayhtymä on voinut sopia kustannustenjaosta ja siten laskutuksesta jäsen-/sopimuskunnilta muilla perusteilla kuin kunnan osuutena palveluluokan kustannuksista aiheuttamisperiaatteella, esim. työttömyyden määrä.
- Palveluita tuottava vastuukunta, kuntayhtymä tai kunta raportoi kuntien maksuosuudet palveluluokalla **5580 Kunnan muut työllisyyspalvelut** ja tilillä **3005 myyntituotot**.
- Vastuukunnan omat TE-palveluiden nettokustannukset saadaan varsinaisten palveluluokkien sekä luokan 5580 kustannuksista tili-sektoriluokka-yhdistelmällä.

Kunta palveluiden ostajana

- Kunta raportoi maksuosuutensa vastuukunnalle, kuntayhtymälle tai toiselle kunnalle palveluluokalla **5580 Kunnan muut työllisyyspalvelut ja tilillä 4460 Muut yhteistoimintaosuudet**.
- Mikäli kunta **tuottaa** itselleen tai muille kunnille lakisääteisiä tai muita kuin lakisääteisiä palveluita, niiden kulut raportoidaan luonteensa mukaisilla varsinaisilla palveluluokilla ja tileillä.
- Kunnan TE-palveluiden nettokustannus saadaan varsinaisten palveluluokkien nettokustannusten sekä palveluluokan 5580 kustannuksista 4460 Muut yhteistoimintaosuudet sekä *4110 eläkevakuutusmaksut* tilien avulla.

Kuntayhtymä palveluiden tuottajana työllisyysalueelle

- Kuntayhtymä tuottaa palveluita työllisyysalueelle ja raportoi **tuottamiensa** palveluiden tuotot ja kulut varsinaisilla palveluluokilla.
- **Huom!** Työllisyysalue raportoi aina, **myös kuntayhtymältä ostamansa**, palvelut varsinaisilla palveluluokilla.

Palkkatuki

- Palkkatukea voi myöntää järjestämislain 83 §:n 1 momentin mukaan kunnalle, kuntayhtymälle, hyvinvointialueelle, muulle yhteisölle ja työnantajalle, ei kuitenkaan valtion virastolle tai laitokselle. Luonnolliselle henkilölle palkkatukea voidaan myöntää vain taloudelliseen toimintaan.
- Muualla laissa ei ole asetettu rajoitteita tai erityisehtoja koskien tilanteita, joissa työvoimaviranomainen (joka siis palkkatuen myöntää) on sama kunta, joka hakee palkkatukea.
- **Toisin sanoen kunta voi hakea ja myöntää itselleen palkkatukea ja palkata itselleen työntekijän palkkatuella.**

Palkkatuen myöntäminen

- Työllisyysalueella (vastuukunta) palkkatuki raportoidaan kuluna palveluluokalla **5572 Työllistämispalvelut ja tilillä 4746 Työnantajan palkkatuki**

Palkkatuen myöntäminen omaan kuntaan työllistetyille

- Esimerkiksi työntekijän palkkaamiseen kunnan päiväkotiin myönnetty palkkatuki raportoidaan **sisäisenä toimintakuluna** palveluluokalla **5572 Työllistämispalvelut**
 - Sisäinen kulu huomioidaan VOS-pohjassa.
 - Huom! Tämä on poikkeus sääntöön, jonka mukaisesti kunnan sisäinen avustus katsotaan saman palveluluokan sisäiseksi avustukseksi ja jätetään raportoimatta.
- Esimerkissä palkkatuella palkatun työntekijän palkkamenot raportoidaan palveluluokalla **3021 päiväkotitoiminta** ja siihen saatu palkkatuki raportoidaan **sisäisenä toimintatuottona** palveluluokalla **3021 päiväkotitoiminta**.
 - VOS-pohjassa huomioidaan nettokustannus = palkkamenot-palkkatuki.
 - Huom! Lukiokoulutuksessa palkkatuki raportoidaan TOTT-raportointikokonaisuudessa VOS-pohjaan kuulumattomana eränä.

Palkkatuen myöntäminen työllisyysalueelta (vastuukunta) kuntayhtymälle tai toiselle kunnalle

- Työllisyysalueella (vastuukunta) palkkatuki raportoidaan kuluna palveluluokalla **5572 Työllistämispalvelut ja tilillä 4746 Työnantajan palkkatuki**
- Kuntayhtymässä/kunnassa palkkatuella työskentelevän henkilön palkkakustannus ja siihen saatu palkkatuki raportoidaan **sillä palveluluokalla, jolla henkilö työskentelee.**
- Saatu palkkatuki raportoidaan kunnassa / kuntayhtymässä **tilillä 3390 Palkkatuki.**

Tukipalvelut, tilavuokrauspalvelut

- Tukipalvelut ja tilavuokrauspalvelut ovat osa palveluiden järjestämisen kustannusta ja tulee kohdentaa varsinaisille palveluluokille joko suoraan, sisäisinä erinä tai vyörytyksinä.
 - Tilat ja tukipalvelut tuotetaan työllisyysalueella
 - Kohdennetaan varsinaisille palveluluokille, luonteensa mukaisille tileille ja laskutetaan osana maksuosuutta.
 - Tilat ja tukipalvelut tuotetaan sopimus- tai jäsenkunnissa
 - Kunta laskuttaa työllisyysalueelta vuokraa (ja tukipalveluita)
 - Kunta laskuttaa tiloista työllisyysaluetta, joka kohdentaa kulut varsinaisille palveluluokille ja luonteensa mukaisille tileille.
 - Kunta ei laskuta työllisyysalueelta vuokraa (ja tukipalveluita)
 - Kunta kohdentaa kulut varsinaisille TE-palveluluokille ja luonteensa mukaisille tileille.

Tasausmaksu

- Kunnat maksavat tasausmaksua tilinpäätöksen mukaisen verorahoituksen suhteessa. Kuntayhtymät eivät maksa tasausmaksua.
- Tasausmaksu kirjataan varsinaisille palveluluokille, joita ovat muut kuin luokat 5352 Tilavuokrauspalvelu ja 5501 Tukipalvelu (saa kirjata myös näille, mutta nämä kohdennetaan edelleen aiheuttamisperiaatteella varsinaisille palveluluokille)
- AURA:ssa annettuina vaihtoehtoina on raportoida maksu henkilöstömenojen suhteessa tai toimintakulujen suhteessa, mutta parhaiten aiheuttamisperiaatetta noudattavaa tapaa saa käyttää.
- Kirjataan eläkemenoihin tilille 4110 Eläkevakuutusmaksut.

Esimerkki Tampereen työllisyysalueelta

- Työllisyysalue ei kohdenna sopimuskunnille osuutta Tampereen tasausmaksusta (sillä sopimuskunnilla on oma verorahoituksen perusteella määräytyvä tasausmaksunsa), mutta Tampereen tulee kohdentaa osuutensa tasausmaksusta omille TE-palveluilleen (VOS-pohja).
- Tasausmaksu jaetaan kaupungin sisällä palkkojen suhteessa.
- Arvioidaan (yhteistoimintasopimuksen mukaisesti), mikä osuus työllisyysalueen palkoista olisi Tampereen ja mikä muiden kuntien ja jaetaan Tampereen osuuden verran tasausmaksua työllisyysalueen Tampereen osuuteen.
- Sisäisen tukipalvelulaskutuksen mukana pieni osuus eri tukipalveluille kohdistuvaa tasausmaksua kohdistuu työllisyysalueelle ja sitä kautta laskutetaan myös muilta kunnilta. Summa ei ole olennainen.
- Työllisyysalueen kunnat voivat kohdistaa tasausmaksun esimerkiksi toimintakulujen suhteessa (koska palkkakulut toteutuvat työllisyysalueella). Tällöin tasausmaksu kirjautuu sille palveluluokalle, jolla maksuosuus työllisyysalueelle raportoidaan ts. 5580 Kunnan muut työllisyyspalvelut. *Kustannuspohjassa huomioidaan tili 4110 eläkevakuutusmaksut.*



VALTIOVARAINMINISTERIÖ
FINANSMINISTERIET

Kiitos!

MINNAMARIA KORHONEN, NEUVOTTELEVA VIRKAMIES
MINNAMARIA.KORHONEN@GOV.FI

YA-TE –järjestelmän TE- palvelut ja AURA

Käyttövelvoitteeseen toteutettu työvoimapalveluiden
taksonomia – tuki kuntien kirjanpito – ja
raportointivelvoitteisiin



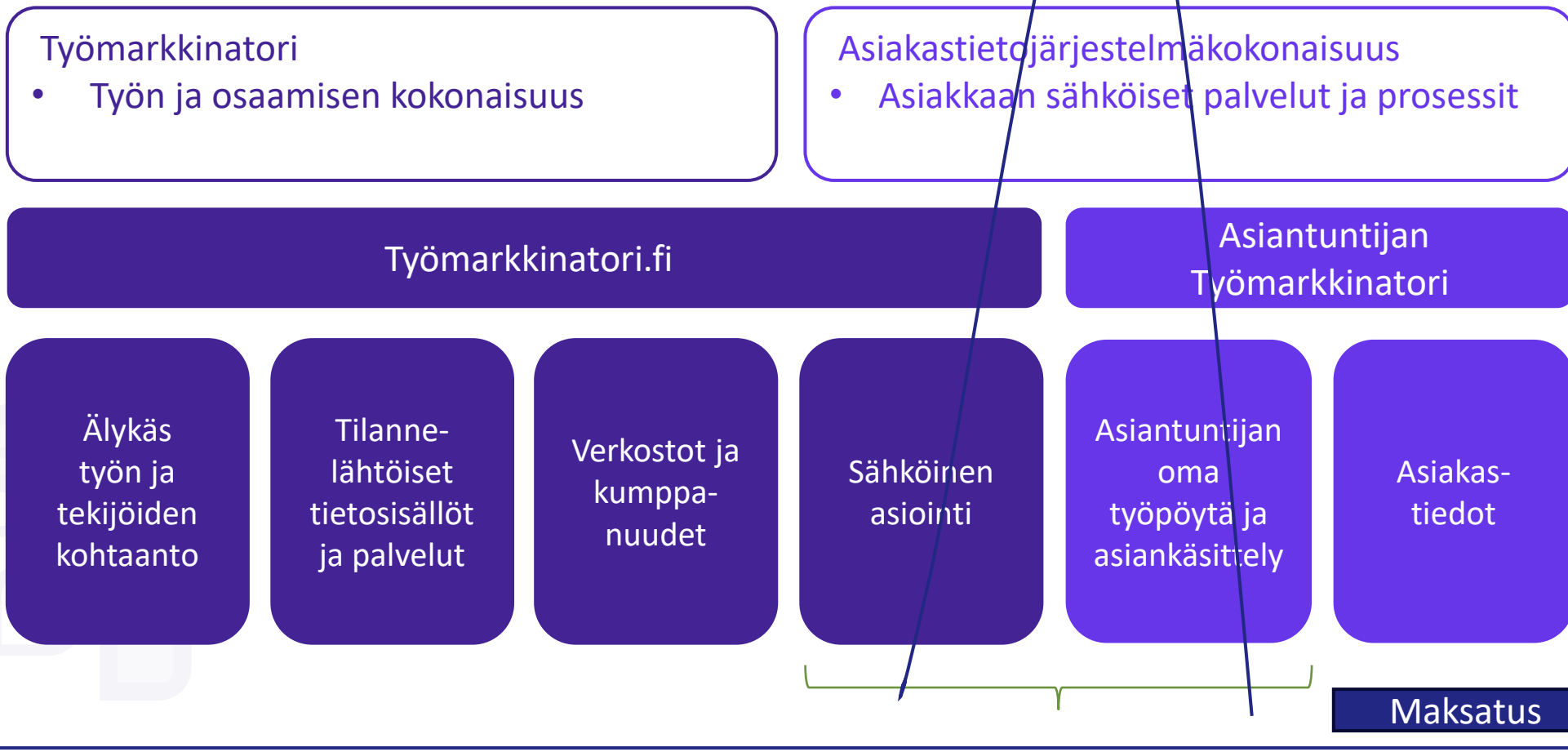
KEHA-keskus
UF-centret

Tulevaisuuden ratkaisuja – tiedolla, taidolla ja yhteistyöllä.



Pauliina
Smolander,
maksatusjohtaja

Käyttövelvoitteen piirissä oleva työvoimapalvelujärjestelmä



Lainsäädäntö

- Laki työvoimapalveluiden järjestämisestä (380/2023) 114§, 120-121§,
- Laki työvoimapalvelujen järjestämistä koskevien lakien muuttamisesta (435/2024) 120 §, 120 a §
- Asetus työvoimapalveluiden ohjauksesta (386/2024) 4-5 §
- Laki elinkeino-, liikenne- ja ympäristökeskuksista sekä elinkeino- liikenne- ja ympäristökeskusten kehittämis- ja hallintokeskuksesta (382/2022) 3 a§
- Laki elinkeino-, liikenne- ja ympäristökeskuksista sekä elinkeino-, liikenne- ja ympäristökeskusten kehittämis- ja hallintokeskuksesta annetun lain 3 a §:n muuttamisesta (444/2024)
- Järjestämislain 120 §:n 2 momentin mukaan työvoimaviranomaisella on velvollisuus käyttää työvoimapalvelujen toimeenpanossa valtakunnallista tietovarantoa, palvelualustaa ja asiakastietojärjestelmäkokonaisuutta. Asiakastietojärjestelmäkokonaisuuteen sisältyy asiakkuudenhallintajärjestelmä, yleinen avustusjärjestelmä sekä sähköiset asiointipalvelut. Valtakunnalliseen tietovarantoon tallennettavista tiedoista säädetään 121 §:ssä ja palvelualustasta säädetään tarkemmin 14 luvussa.
- Työvoimaviranomaisella on velvollisuus käyttää valtakunnallista asiakastietojärjestelmäkokonaisuutta. Asiakastietojärjestelmäkokonaisuus muodostuu: asiakkuudenhallintajärjestelmästä eli A-TMT, yleisestä avustusjärjestelmästä eli YA-järjestelmä sekä sähköisistä asiointipalveluista.

Työvoimaviranomaisen velvollisuus tallentaa tietoja valtakunnalliseen tietovarantoon L 380/2023 121 § 1 mom.

Työvoimaviranomaisella ja kehittämis- ja hallintokeskuksella on velvollisuus tallentaa valtakunnalliseen tietovarantoon tiedot, jotka ovat tarpeen:

- 1) työvoimapalvelujen järjestämiseksi ja tuottamiseksi;
- 2) kansainvälisen rekrytoinnin palveluiden järjestämiseksi, tuottamiseksi ja seuraamiseksi;
- 3) asiakaspalvelun järjestämiseksi yli kunta- tai työllisyysaluerajojen sekä työvoimapalveluja koskevan neuvonnan tarjoamiseksi;
- 4) työvoimapalvelujen yleisen ohjauksen, suunnittelun ja kehittämisen toteuttamiseksi;
- 5) työllisyydenhoidon järjestämisen seurannan ja arvioinnin suorittamiseksi; sekä
- 6) tilastointia ja tiedolla johtamista varten.

Edellä 1 momentissa tarkoitettuja tietoja ovat ainakin 114 §:ssä tarkoitetut tiedot. Valtioneuvoston asetuksella voidaan antaa tarkempia säännöksiä valtakunnalliseen tietovarantoon tallennettavista muista tiedoista kuin henkilötiedoista. Mainitussa 114 §:ssä tarkoitettuja tietoja ovat mm.

Työvoimapalveluiden tuottajasta voidaan käsitellä seuraavia tietoja:

- 1) palveluntuottajan yksilöintitiedot
- 2) työvoimaviranomaisen tai kehittämis- ja hallintokeskuksen kanssa asiointiin liittyvät tiedot;
- 3) palveluntuottajan kanssa tehdyt hankintasopimukset sekä niihin liittyvät maksatustiedot;
- 4) hankittua palvelua koskevat tiedot;
- 5) palvelun haku-, valinta- ja seurantatiedot;
- 6) muut kuin 1-5 kohdassa tarkoitetut, työvoimapalveluiden suunnittelun, järjestämisen, toimeenpanon ja seurannan kannalta tarpeelliset tiedot;
- 7) ammatillisesta koulutuksesta annetussa laissa tarkoitettua työvoimakoulutusta ja sen järjestäjää koskevat tiedot sekä koulutukseen liittyvät haku-, valinta- ja seurantatiedot.

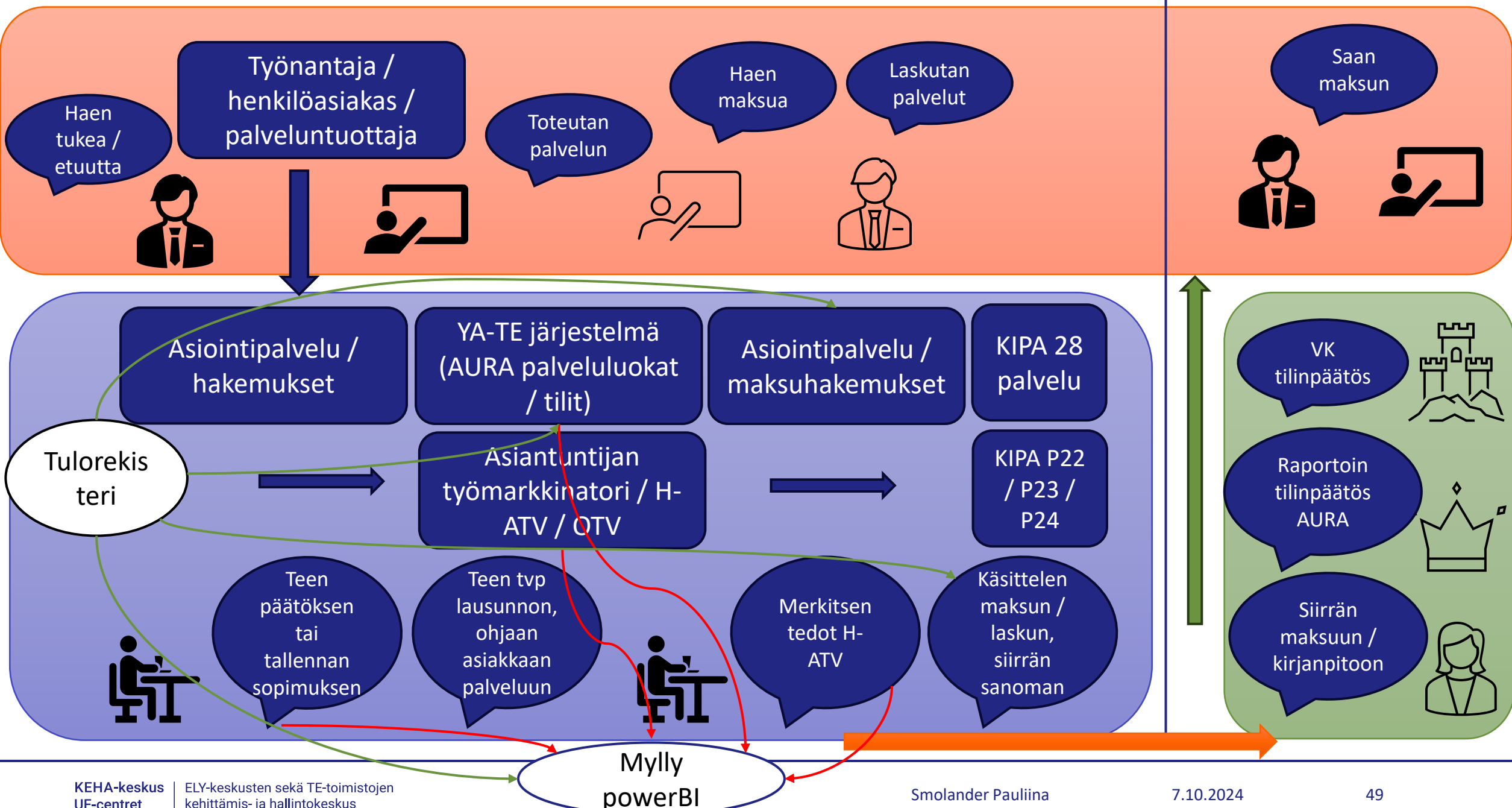
Työvoimapalvelut pähkinänkuoressa – AURA käsikirjan mukainen luokittelu YA-TE -järjestelmässä

5572 työllistämispalvelut	5574 työllistämistä tukevat palvelut ja koulutuspalvelut	Muut palveluluokat
<ul style="list-style-type: none">■ Palveluluokalle kirjataan laissa työvoimapalveluiden järjestämisestä (380/2023) määritetyt palvelut, joissa henkilöasiakkaan työllistymistä tuetaan erilaisilla rahallisilla tuilla.■ Palkkatuki (81-94 §)■ 55 vuotta täyttäneiden työllistämistuki (95-96 §)■ Tuki työolosuhteiden järjestelyyn (98 §)■ Starttiraha (99-101 §)	<ul style="list-style-type: none">■ Palveluluokalle kirjataan laissa työvoimapalveluiden järjestämisestä (380/2023) määritetyt palvelut, joissa henkilöasiakkaan työllistymistä tuetaan erilaisilla arviointi-, neuvonta-, valmennus- ja uraohjauspalveluilla. Lisäksi palveluluokkaan kirjataan henkilöasiakkaan työllistymisen tueksi järjestetyt koulutuspalvelut. Tälle luokalle kirjataan lisäksi palveluihin liittyvät korvaukset, kuten henkilöasiakkaalle maksettava kulukorvaus (Laki työvoimapalveluiden järjestämisestä 11 luku 103-107 §).■ Työvoimakoulutus (61-67 §)■ Tieto- ja neuvontapalvelut (50 §)■ Asiantuntija-arvioinnit (51 §)■ Ammatinvalinnanohjaus ja uraohjaus (52 §)■ Valmennus (työnhakuvalmennus, uravalmennus ja työhönvalmennus) (53 §, 59 § ja 60 §)■ Kokeilu (koulutus- ja työkokeilu) (Laki työvoimapalveluiden järjestämisestä 6 luku 54-60 §)	<ul style="list-style-type: none">■ Palveluluokka 5576: työnantaja-asiakkaiden palvelut. Lakisääteisenä palveluna tälle luokalle lukeutuu työnantajille suunnattu valmennuspalvelu, jonka tavoitteena on edistää yritysten osaamista palkata työntekijöitä (mm. Työllistä taidolla – palvelu). (Laki työvoimapalveluiden järjestämisestä 6 luku 53 §).■ Palveluluokka 5580: Kunnan muut työllisyyspalvelut. Tälle luokalle kirjataan lakisääteisistä palveluista Muutosturvakoulutukseen (Laki työvoimapalveluiden järjestämisestä 8 luku 68-72 §) liittyvät kustannukset ja tuotot.

YA-pilottityössä suunniteltu geneerinen tiliöintimalli

- Malli tuottaa kuntien kirjanpitoon **AURA-käsikirjan mukaiset palveluluokat ja tehtävät/tilit** maksusanomissa P22 (starttiraha) ja P23 (ostolaskumalli) / P24 (maksuliikennemalli)
- Maksuspäätöstietoon täydennetään lopullisen tuensaajan kotikunta ja tieto siitä, onko palvelunsaajana kotoutuja ➡ kunnan tilinpäätöksen KKYTT täydentävä tietosisältö
 - Kotikuntatietojen avulla työvoimaviranomainen voi tarkastella työvoimapalvelujen järjestämisestä tehdyn sopimuksen kattavuutta osallistuvien kuntien kanssa
- Työvoimaviranomainen täydentää maksusanomien tiliöintiä sisäisillä laskentatunnisteilla, joita ei geneeriseen tiliöintimalliin toteuteta, mm. projektikoodi tai kustannuspaikka tms.
- Geneerinen malli on suunniteltu yhteistyössä Espoon, Helsingin ja Tampereen työllisyysaluevalmistelijoiden kanssa, huomioiden TE25 taksonomian tili- ja palveluluokat
- Mallin avulla voidaan arvioida mm. työvoimapalveluiden panos-tuotos tehokkuutta yhdistämällä dataa esim. tulorekisteritietoihin (KEHA-keskuksen lakisääteinen tehtävä arvioida ja seurata työvoimapalveluiden ja kotoutumisen edistämisen palveluiden tuloksellisuutta ja toimeenpanoa)
- Seuraavalle kalvolle kuvattu asiakkaan, kunnan työvoimaviranomaisena ja kunnan talous-entiteettinä tehtävät väripohjille kokonaisuuden selkeyttämiseksi. Kunnan raportointivelvollisuuksiin ei tule muutoksia.





Erityistapaus - valtiontuet

- Laissa yrityspalvelujen asiakastietojärjestelmästä annetun lain muuttamisesta (394/2023) 7a§ velvoitetaan työvoimaviranomaiset ilmoittamaan yhteishankintakoulutuksen (vuonna 2024 Täsmäkoulutus –tuote) ja yrityspalvelut (vuonna 2024 mm. työllistä taidolla –hanke) yritystukirekisteriin EU:n valtiontukisääntelynä
- Työ- ja elinkeinoministeriö perustaa tukiohjelmat ilmoitusta varten neuvottelukunnan käsittelyn jälkeen
- Ensi vaiheessa työvoimaviranomainen ilmoittaa tuet / sopimukset 14 vrk kuluessa päätöksestä yritystukirekisteriin <https://yritystukienilmoitus.ahtp.fi/>
 - Maksamisen ilmoittaminen vähintään kerran vuodessa jälkikäteen
- Vuonna 2025 YA-TE –järjestelmään rakennetaan ATV-parametrit ilmoittamisen automatisoinniksi

Mistä saat lisätietoa

■ TE24-tietopankki

- Maksatuksen työohjeet ja prosessit
- Maksamisratkaisun rajapintaan liittyvä aineisto
- Uutiset ja tallenteet

- Linkki maksatuksen kansioon tietopankin etusivun pikalinkeistä

- Uusi käyttäjä TE24-tietopankkiin: hae käyttöoikeus [Työmarkkinatorilta](#)



Kiitos!

- Seuraavat TE24-tietoiskut aiheesta:
- 9.10.2024 budjetointi, konversiot ennakkotietoa, vuodenvaihteen aikataulut
- 12.11.2024: tiedottaminen ja ohjeistus maksatuksen asiakkaille
- 4.12.2024: konversiot, käyttökato, osaamisen ja palveluiden työohjeet
- Tietoiskut em. päivinä klo 8:05 – 8:50
- Seuraa tiedotusta KEHA-keskuksen uutiskirjeestä [KEHA-keskuksen uutiskirjeet \(keha-keskus.fi\)](https://keha-keskus.fi)
- Aineistot: TE24-tietopankki [Lue lisää ja liity TE24 tietopankkiin \(tyomarkkinatori.fi\)](https://tyomarkkinatori.fi)

Tulevaisuuden ratkaisuja -tiedolla, taidolla ja yhteistyöllä

www.keha-keskus.fi



Kirjanpidon näkökulma

Aura tutuksi 7.10.2024

Marja-Liisa Ylitalo, Suomen Kuntaliitto ry.

Lausunto 138 työvoimapalvelu-uudistuksessa kuntiin ja kuntayhtymiin siirtyvien omaisuus- ja pääomaerien käsittelystä kunnan ja kuntayhtymän kirjanpidossa

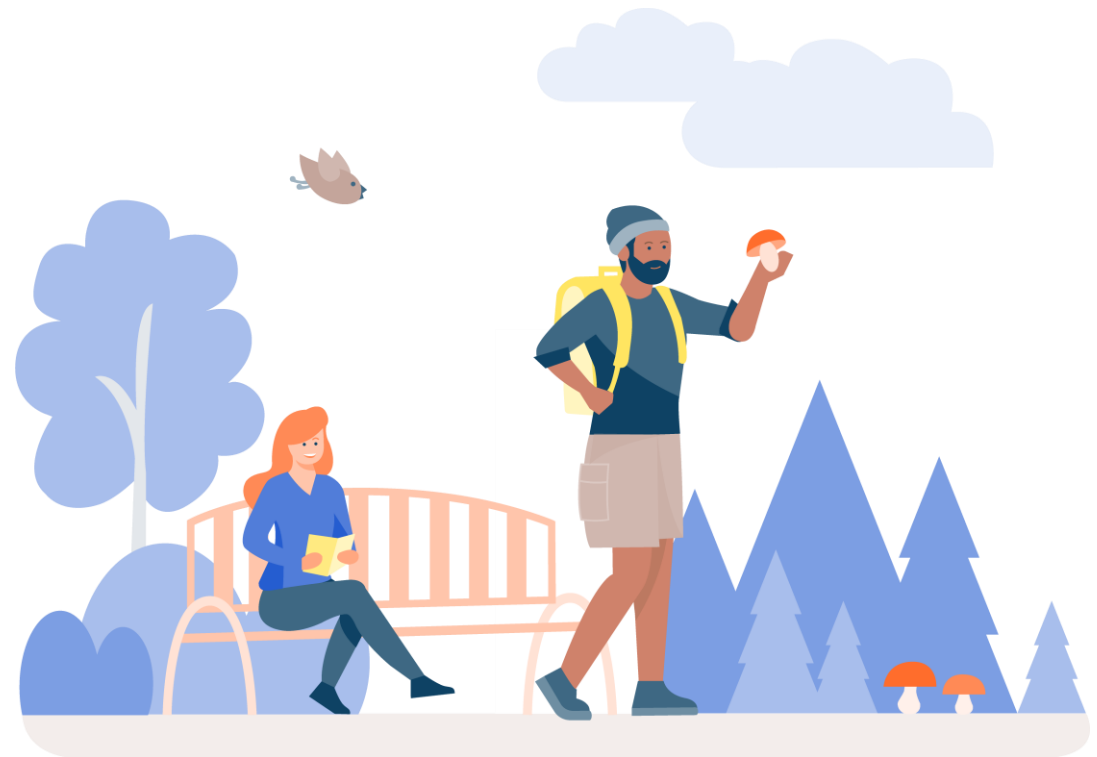


- Työvoimapalvelujen järjestämistä koskevan voimaantulon mukaan:
 - kunnille ja kuntayhtymille siirtyy **1.1.2025** siirtyvään henkilöstöön kohdistuva **lomapalkkavelka**
 - **valtio korvaa**
 - Lisäksi työvoimaviranomaisille siirtyvät työvoimapalveluiden järjestämisestä annetussa laissa tarkoitettujen tehtävien hoitamiseen liittyvä **irtaimisto**, irtaimen omaisuuden omistusta, hallintaa ja käyttöä koskevat oikeudet sekä immateriaaliset oikeudet ja luvat
 - **korvauksetta**

<https://kirjanpitolausunto.fi/-/lausunto-tyovoimapalvelu-uudistuksessa-kuntiin-ja-kuntayhtymiin-siirtyvien-omaisuus-ja-paaomaerien-kasittelysta-kunnan-ja-kuntayhtymän-kirjanpidossa>

Lomapalkkavelka

- Kunnat ja kuntayhtymät kirjaavat niille **valtiolta lain perusteella** siirtyvän lomapalkkavelan tilikauden 2025 aloittavassa taseessa **muuksi saamisiksi valtiolta** ja **siirtovelaksi henkilöstölle (lomapalkkajaksotus)**.
 - Lomapalkkavelan siirto ei vaikuta kunnan tai kuntayhtymän tuloslaskelmaan.



Siirtyvä omaisuus

- Kuntiin ja kuntayhtymiin korvauksetta siirtyvä omaisuus katsotaan täydeksi rahoitusosuudeksi, jolloin siitä ei synny poistettavaa hankintamenoa.
- Siirtyvän omaisuuden luovutusarvoa ja siihen liittyvää rahoitusosuutta **ei esitetä tilikauden 2025 tapahtumana, eikä omaisuuden luovutusarvoa merkitä taseeseen.**
- Korvauksetta saatuja arvoltaan merkittäviä omaisuuseriä on perusteltua kuitenkin **seurata** nimikkeenä pysyvien vastaavien erilliskirjanpidossa.





**Täydentävä
lausunto tulossa!**

Uudet tilit

Muiden palvelujen ostot:

- Tulkkauspalvelut 4348



Avustukset kotitalouksille:

- Starttiraha 4730

Avustukset yhteisöille:

- Työnantajan palkkatuki 4746
- Kunnan rahoitusosuus työttömyystuista 4748
- Muut avustukset yhteisöille 4750



Huom! Tili 4742 v. 2024

Käyttäkää harkintaa!
Automaattiset tiliöinnit on syytä
tarkastaa ja korjata tarvittaessa!
Huom. etenkin asiakaspalvelujen osto vs.
muiden palvelujen osto.

Huom!
**Valtionosuus on yleiskatteista. Se ei ole
TE-palveluiden määräraha.**

Kirjanpitoa/tililuetteloa koskevat kysymykset Kuntaliiton neuvontapalveluun:

- <https://www.kuntaliitto.fi/neuvontapyynto>



Neuvontapyyntöni aihe

Aihealue *

Elinvoima, työllisyys ja talous

Teema

- Aluekehittäminen
- Elinkeinot ja työllisyys
- Talous
- Maahanmuutto ja kotouttaminen

Pyynnön otsikko *

Anna kysymyksellesi/pyynnöllesi sen sisältöä kuvaileva lyhyt nimi (esim. koululaist

Tarkennettu pyyntö *

Esitä asiasi yksityiskohtaisemmin tässä

Pidetään yhteyttä!

Marja-Liisa Ylitalo

marja-liisa.ylitalo@kuntaliitto.fi

Puh. 050 410 0054

[LinkedIn](#)



www.kuntaliitto.fi



VALTIOVARAINMINISTERIÖ
FINANSMINISTERIET

Kiitos!

KYSYMYKSET TALOUSRAPORTOINNISTA:
KUNTADATA@VALTIOKONTTORI.FI