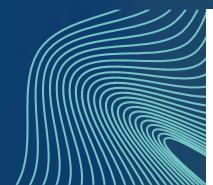




# Godkännandetjänsten – granskningsobservation er och kommentarer

Webbinarium: Automatiserad ekonomisk rapportering – snart en  
del av kommunernas vardag! 29.10.2020

Hanna Ahola, Statskontoret



# Sammandrag av granskningsobservationerna på ingångssidan till Kommunekonomin informationstjänst

## Sammandrag av rapporteringshelhetens kvalitet

### Viktiga nyckeltal

Osakokonaisuus/Tunnusluku	Värde	Ä
<b>Kuntien ja kuntayhtymien talousarvio ja -suunnitelma</b>		
Toimintatulot	52 065 310,00	
Toimintamenot	-209 880 338,32	
TOIMINTAKATE	261 945 648,32	
Verotulot	138 515 000,00	
Valtionosuudet	40 755 000,00	
VUOSIKATE	440 922 248,32	
TILIKAUDEN YLIJÄÄMÄ (ALIJÄÄMÄ)	453 942 274,32	
Investointimenot yhteensä (brutto)	90 941 000,00	
Lainakanta 31.12.	-100 205 663,00	
Henkilöstön määrä 31.12.	-2 000,00	

### Andel rapporterade fält av möjliga fält

● Rapporterad ● Ej rapporterad

Kuntien ja kuntayhtymien talousarvio ja -suunnitelma



### Antal granskningsobserva...

Klass	Antal	Kommenterad
Varning	38	0
<b>Total</b>	<b>38</b>	<b>0</b>

### Granskningsobservationer som hindrar godkännande

Granskningsobservation

# Granskningsobservationens allvarsgrad – varning eller fel

Granskningsobservationen kan vara antingen en varning eller ett fel. Om det finns granskningsobservationer i materialet kan det inte godkännas.

- **Varning** – hindrar inte godkännande. Kräver en kommentar, varefter materialet kan godkännas
- **Fel** – hindrar godkännande. Kräver att felet korrigeras i källmaterialet och att materialet sänds på nytt till informationstjänsten.

# Granskning av obligatoriska fält

- Automatisk granskning i alla gula fält

		x00	x01	S11	S12
<b>Verksamhetsintäkter</b>	<b>R0010</b>				
<i>Försäljningsintäkter, konto</i>	<b>R0030</b>				
<i>Avgiftsintäkter, konto</i>	<b>R0050</b>				
<i>Understöd och bidrag (av övriga)</i>	<b>R0070</b>				
<i>Understöd och bidrag av övriga kommuner</i>	<b>R0080</b>				
<i>Lönesubvention</i>	<b>R0090</b>				
<i>Hysesintäkter, övriga</i>	<b>R0120</b>				
<i>Hysesintäkter för mark- och vattenområden</i>	<b>R0130</b>				
<i>Övriga intäkter</i>	<b>R0140</b>				
<i>Överlåtelsevinster av tillgångar bland bestående aktiva</i>	<b>R0150</b>				
<i>Försäkringsbolagens skadeförsäkringsersättningar</i>	<b>R0160</b>				
<i>Övriga intäkter, ospecificerade</i>	<b>R0170</b>				
<i>Böter och viten</i>	<b>R0180</b>				
<i>Tillverkning för eget bruk, konto</i>	<b>R0200</b>				
<b>Verksamhetskostnader</b>	<b>R0210</b>				
<i>Betalda löner och arvoden</i>	<b>R0240</b>				
<i>Periodiserade löner och arvoden</i>	<b>R0250</b>				
<i>Aktiverade löner och arvoden</i>	<b>R0260</b>				

# Granskning mot motsvarande nyckeltal föregående år

- Nyckeltalet får inte ha ändrats proportionellt mer än den angivna maximala ändringsprocenten jämfört med samma nyckeltal för motsvarande material från föregående år
- Ändringsprocenterna har fastställts per rapporteringshelhet/delhelhet för resultaträkning, balansräkning osv.
- Statskontoret för in historikuppgifter i informationstjänsten från rapporteringshelheter som innehåller sådana uppgifter

# Granskning inom materialet

- Nyckeltalet ska vara lika stort som det andra nyckeltalet i samma material
  - Balansräkningens aktiva = balansräkningens passiva
  - Räkenskapsperiodens överskott (underskott) i resultaträkningen = räkenskapsperiodens överskott (underskott) i balansräkning
- Nyckeltalet ska vara mindre än det andra nyckeltalet i samma material

Investeringsutgifter	R0090	379619
<i>Av vilka:</i>	R0100	
Mark- och vattenområden	R0110	1647
Byggnader	R0120	612
Fasta konstruktioner och anordningar	R0130	1713

# Nyckeltalets angivna och beräknade värde får inte skilja sig från varandra

- Aktiverats i gråa summafält

<b>Verksamhetsintäkter</b>	<b>R0010</b>		
<i>Försäljningsintäkter, konto</i>	<b>R0030</b>		
<i>Avgiftsintäkter, konto</i>	<b>R0050</b>		
<i>Understöd och bidrag (av övriga)</i>	<b>R0070</b>		
<i>Understöd och bidrag av övriga kommuner</i>	<b>R0080</b>		
<i>Lönesubvention</i>	<b>R0090</b>		
<i>Hysesintäkter, övriga</i>	<b>R0120</b>		
<i>Hysesintäkter för mark- och vattenområden</i>	<b>R0130</b>		
<b>Övriga intäkter</b>	<b>R0140</b>		
<i>Överlåtelsevinster av tillgångar bland bestående aktiva</i>	<b>R0150</b>		
<i>Försäkringsbolagens skadeförsäkringsersättningar</i>	<b>R0160</b>		
<i>Övriga intäkter, ospecificerade</i>	<b>R0170</b>		
<i>Böter och viten</i>	<b>R0180</b>		
<i>Tillverkning för eget bruk, konto</i>	<b>R0200</b>		
<b>Verksamhetskostnader</b>	<b>R0210</b>		
<i>Betalda löner och arvoden</i>	<b>R0240</b>		

# Granskning mot föregående kvartal / KKNR och KLTR

- Granskningen aktiveras för Q2–Q4
- Nyckeltalet ska vara större eller lika stort som motsvarande nyckeltal för föregående kvartal
  - Eftersom uppgifterna rapporteras kumulativt är antagandet att nyckeltalet för det rapporterade kvartalet är större än nyckeltalet för det föregående kvartalet.
  - Granskningsobservationen kräver en kommentar för att materialet ska kunna godkännas, t.ex. Korrigerats experttjänster 120 000 euro. Korrigeringen gäller februari.



# Automatiska kontroller i TOLT

- Till skillnad från andra rapporteringshelheter behöver inte alla obligatoriska fält, dvs. gula fält, rapporteras i TOLT
- Aktiverade kontroller:

## t01 Dottersamfund och t04 Intressesamfund

	Organisationens beteckning	Organisationens namn	FO-nummer	LEI-nummer	Andel av aktiekapitalet	Andel av rösträtten	Har ställning som anknuten enhet
	R0010	C0010	C0020	C0030	C0040	C0050	C0060
9999							

## t02 Affärsverk och t03 Balansenheter

	Affärsverkets interna beteckning	Affärsverkets namn	Affärsverkets beteckning	Affärsverkets näringsgren (TOL)	Startdatum för affärsverkets verksamhet	Slutdatum för affärsverkets verksamhet	Affärsverkets namn på svenska	Affärsverkets namn på engelska
	R0010	C0010	C0020	C0030	C0040	C0050	C0060	C0070
9999								

# Demo – lägga till en kommentar i Kommunekonomin informationstjänst



# Lägga till en kommentar i informationstjänsten på fliken Räkningar 1/3

- På alla rader där det angetts ! för "Observation" och N för "Granskningsobservationer som hindrar godkännande" ska du lägga till en kommentar

Delhelhet

Budget och ekonomiplan för kom...

Nyckeltal	Värde	Observation	Hindrar godkännande	Kommentar	Id	1
Verksamhetsintäkter	52 065 310,00	!	N		16	2
.....Försäljningsintäkter	33 671 170,00	!	N		1843	3
.....Avgiftsintäkter	11 449 760,00	!	N		1871	4
.....Understöd och bidrag	2 842 680,00	!	N		1864	5
.....Övriga verksamhetsintäkter	4 101 700,00	!	N		1863	6
Förändring av produktlager		!	N		1431	7
Tillverkning för eget bruk		!	N		466	8
Omkostnader	-209 880 338,32				632	9
.....Personalkostnader	-90 919 484,14				473	10
.....Köp av tjänster	-89 823 329,18				15	11

# Lägga till en kommentar i informationstjänsten på fliken Räkningar 2/3

	I	N		1876	34
Övriga materiella tillgångar					
Aktier och andelar	1 104 000,00	N		1882	35
Finansieringsandelar för investeringsutgifter	-645 000,00			1577	36
Överlåtelseintäkter från investeringsstillgångar brutot	-2 000 000,00			1564	37
Totalt	1 625 009 630,00				860
	64				

Ett separat fält för kommentarer öppnas längst ner på sidan

Klicka på raden där du vill lägga till en kommentar

Observation: PARAM1NIMI (PARAM1AVAIN) pitää olla raportoitu. Nolla kelpaa arvoksi mutta tyhjä ei. Tunnusluvulle pitää olla raportoitu arvo. Nolla kelpaa arvoksi mutta tyhjä ei.

Komment:

Avslå  
Godkänn

< Flytta  
< Flytta  
Spara

# Lägga till en kommentar i informationstjänsten på fliken Räkningar 3/3

- Materialet kan inte godkännas utan kommentarer i Kommunekonomin informationstjänst
- Kommentaren ska vara så specifik som möjligt för att den ska vara till nytta för användarna
- Alla kommentarer är offentliga och kan ses t.ex. via REST-gränssnittet.

# Hantering av material som hindrar godkännande

Sektor  
 (Tyhjä)

Övriga materiella tillgångar	I	N	1860	34
Aktier och andelar	300 000,00		1848	35
Finansieringsandelar för investeringsutgifter	-1 855 000,00		1526	36
Överläselseintäkter från investeringstillgångar (brutto)	-500 000,00		997	37
Verksamhetens och investeringarnas kassaflöde	27 184 400,00		1352	38
Länestock 31.12	-128 722 163,00		1681	39
Personal 31.12	-2 000,00		1800	40
Inkomstskattesats	-0,21		1903	41
Total	1 637 085 520,77			860

Genom att klicka på linjen med musen kan du se observationen

Sammandrag | **Räkningar** | Validering resultat | Instansdokument | Observationer och kommentarer | Sektorrapport

Observation: PARAM1NIMI (PARAM1AVAIN) pitää olla raportoitu. Nolla kelpaa arvoksi mutta tyhjä ei. Tunnusluvulle pitää olla raportoitu arvo. Nolla kelpaa arvoksi mutta tyhjä ei.

Avslå  
Godkänn

Observation

Komment:

Spara

- Felet ska korrigeras i det ursprungliga materialet och materialet ska skickas på nytt till Kommunekonomin informationstjänst



# Tack!

**Hanna Ahola**

Ekonomiförvaltningsexpert

[hanna.ahola@valtiokonttori.fi](mailto:hanna.ahola@valtiokonttori.fi)

Tfn 0295 502 010

