

# Aura-handboken och kontoplanen

Automatiserad ekonomisk rapportering – snart en del av kommunernas vardag!

29.10.2020

Marja-Liisa Ylitalo @LiisaMarjis





JHS 200 JHS 199  
JHS 192 JHS 203  
JHS 194

JHS 205

Handbok för automatisk ekonomisk rapportering



**AURA**

# Vad innehåller AURA?

- 1) Inledning
- 2) Kubmodellen
- 3) Kontoplan
- 4) Serviceklassificering
- 5) Kostnadsredovisning
- 6) Läsanvisning för tabellunderlagen
- 7) XBRL-tabellunderlag

Förordningarna uppdateras årligen. AURA uppdateras fortlöpande – uppdateringarna finns i **versionshistoriken** i början av handboken.

<b>Instruktion</b>	^
<b>Bilagor</b>	v
 Bilaga 1. Kontoplan (Excel 9.10.2020)	
 Bilaga 2. Bokföringsexempel gällande fonder (PDF 9.10.2020)	
 Bilaga 3. Diagram över presentation av nedskrivningar (PDF 9.10.2020)	
 Bilaga 4. Registrering av försäkringsersättningar (PDF 9.10.2020)	
 Bilaga 5. Serviceklassifikation för kommuner och samkommuner (Excel 9.10.2020)	
 Bilaga 6. Exempel för kostnadsredovisning (PDF 9.10.2020)	
 Bilaga 7. Ordlista (PDF 9.10.2020)	

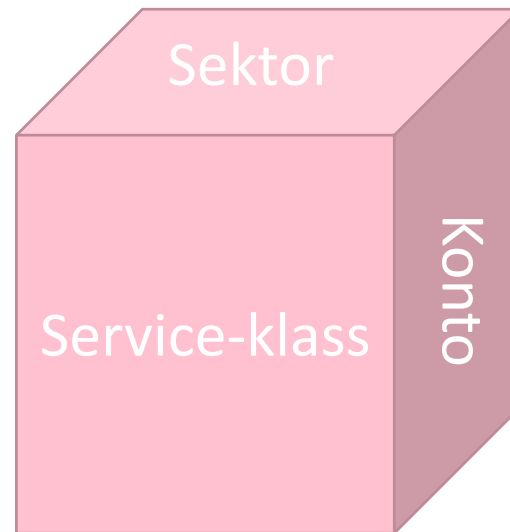
<https://www.valtiokonttori.fi/sv/foreskrifter-och-instruktioner/handbok-for-automatisk-ekonomisk-rapportering-i-kommuner-och-samkommuner/>

# Kubmodell för extern rapportering

- >> Från registreringskod till extern rapportering
- >> Till exporter i bokföringen

## Serviceklassificering

- + Produkt a/KS
- + Produkt b/KS
- + Produkt c/KS



## Partnerkod

- FO-nummer
- Interna poster

## Kontoplan

- + Underkonto 1
- + Underkonto 2
- + Underkonto 3

# Kontoplan



- För varje räkenskapsperiod en tydlig och tillräckligt specificerad förteckning över bokföringskontona, som förklarar kontoinnehållet
- Kontoplanen ska förvaras i minst 10 år efter räkenskapsperiodens utgång
- Transaktioner av olika slag ska ha egna konton - ingen nettning
- Varje konto ska kontinuerligt hållas oförändrat till sitt innehåll
- Kan även innehålla konton på vilka man inte bokför externa affärshändelser och vilka inte tas med i bokslutet
  - bl.a. konton för interna poster som öppnats för budgetuppföljning eller kostnadsredovisning eller konton för vårdtagare liksom hjälpkonton för lönebokföringen

# Kontoplan



- Varje kommun ska ha ett redovisnings- och kontosystem som utgår från ledningsbehoven, så att bokföringen ger information som är relevant för ledningen och beslutsfattandet i kommunen.
  - **Underkonton är tillåtna!**
- Kontonummering
- Registreringskoden bildas av kontonumret i den externa bokföringen och koderna för den interna redovisningen
- Sektorklassificeringen (bl.a. staten, kommuner, samkommuner och övriga) av försäljningsintäkter, understöd och bidrag samt köp av kundtjänster fås **med motpartskoden**

# Försäljningsintäkter/Omsättning och Övriga rörelseintäkter

<b>VERKSAMHETSINTÄKTER</b>			Kunta, ky, Kons
<b>Försäljningsintäkter/Omsättning</b>	<b>3000–3199</b>		Kunta, ky, LL
Försäljningsintäkter	3005		
Övriga rörelseintäkter	3070–3075		LL
Övriga rörelseintäkter	3070		LL
<b>Avgiftsintäkter</b>	<b>3200–3299</b>		Kunta, ky, LL, Kons
Avgiftsintäkter	3295		
<b>Understöd och bidrag</b>	<b>3300–3399</b>		Kunta, ky
Understöd och bidrag (av övriga)	3300		Kunta, ky, LL
Understöd och bidrag av övriga kommuner	3350		

- Försäljningsintäkter
  - Ersättningar från staten till fullt belopp
  - Hemkommunsersättningar
  - Medlemskommunernas ersättningar och betalningsandelar till samkommunen
  - Övriga samarbetsersättningar
  - Övriga försäljningsintäkter
    - T.ex. intäkter från markförsäljning
- Omsättning (LL)
  - Försäljningsintäkter från affärsverk
- Övriga rörelseintäkter
  - Bl.a. överlåtelsevinster samt försäkringsersättningar som inte är direkt hänförliga, till exempel ersättningar genom avbrottsförsäkring

Förändring av produktlager och  
Ökning eller minskning av lager?



# Verksamhetskostnader

## Servicesedel 1.1.2021

- I gruppen Köp av kundtjänster, se nedan:

<b>Köp av tjänster</b>	<b>4300–4499</b>	Kunta
<b>Köp av kundtjänster</b>	<b>4300–4339</b>	
Köp av kundtjänster	4300	
<b>Servicesedel</b>	<b>4315</b>	

## Servicesedel 2020

- I gruppen Understöd och bidrag

# Nya konton

Till exempel:

- Utbildningsersättningar till arbetsgivare (Köp av övriga tjänster)
- Kompensationer för skatteförluster (Statsandelar)
- Amorteringar på långfristiga lån följande år (5 konton)

<b>Kortfristigt räntebelagt främmande kapital</b>	<b>2500–2539</b>	Kunta, ky, LL, K
Masskuldebrevslån	2500	Kunta, ky, LL, K
Amorteringar på långfristiga lån som förfaller till betalning följande år, masskuldebrevslån	2501	Kunta, ky, LL, K
Lån från finansiella institut och försäkringsanstalter	2510	Kunta, ky, LL, K
Amorteringar på långfristiga lån som förfaller till betalning följande år, lån från finansiella institut och försäkringsanstalter	2511	Kunta, ky, LL, K

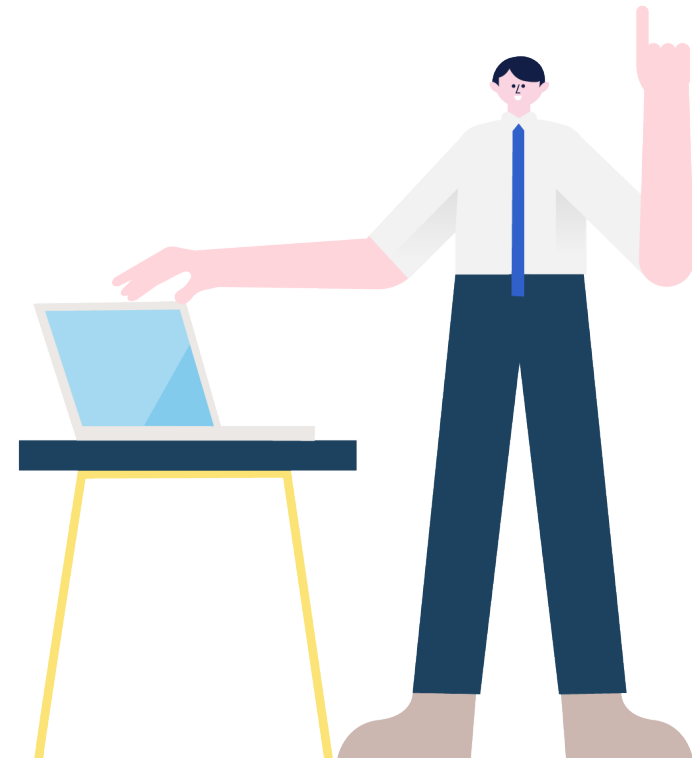
Får användas  
redan 2020

# Delårsrapporter

Om tabellunderlagen

# Läsanvisning för tabellunderlagen

- Fältens färg
- Noggrannhetsnivå för de siffror som ska rapporteras
- Rapportering av nollvärden
- Förtecken
- Anmärkningsfält och fritextanmärkningar i rapporterna
- Rapporternas fullständighet och korrigerings/återsändning av information
- Rapporteringshelheter och hierarkier samt fliken t00



# Snabbhjälp

Ladda ner



Kommunekonomins  
informationstjänst –  
rapporteringspaket 22-9-  
2020

Uppdaterad 22.9.2020: Tillagd fil  
Rapporteringshelheter\_kommuner\_30\_6

RAPORTTERINGSPAKET



## Packa upp

- tabellmall-KKNR\_2020-v11-kknr\_gaap\_in..
- tabellmall-KKOTR\_2019-v10-kkotr\_gaap\_..
- tabellmall-KKTPA\_2020-v11-kktpa\_gaap\_.
- tabellmall-KKTPP\_2020-v11-kktp\_p\_gaap\_.
- tabellmall-KKTR\_2019-v10-kktr\_gaap\_ind.
- tabellmall-KKYTT\_2020-v11-kkytt\_gaap\_i..
- tabellmall-KLTPA\_2019-v10-kltpa\_gaap\_i..
- tabellmall-KLTR\_2019-v10-kltr\_gaap\_ind...
- tabellmall-KTAS\_2019-v11-ktas\_gaap\_ind.
- tabellmall-KTPE\_2019-v11-ktpe\_gaap\_in...
- tabellmall-TOLT\_2019-v10-tolt.xlsm
- tabellmall-TOTT\_2020-v11-tott\_gaap\_ind..

Tillåt makron

→ Kommun

→ Dölj rader

→ Dölj kolumner

Gul cell = uppgift som ska rapporteras

Ljusgrå = frivillig

Kryss/mörkgrå = förbjuden

	R0370	372380	372479	372399	372413	372450	372455
Aktiverade socialskyddsavgifter	R0370	372480	372479	372399	372413	372450	372455
Köp av kundtjänster, ospecificerade	R0400	372648	372647	372567	372581	372618	372623
Servicesedel	R0410	372732	372731	372651	372665	372702	372707
Experttjänster	R0480	374496	374495	374415	374429	374466	374471
Kontorstjänster	R0490	374580	374579	374499	374513	374550	374555
ICT-tjänster	R0500	372900	372899	372819	372833	372870	372875

# Delårsrapporter (statsrådets förordning)

- **Halvårsrapport**
  - resultaträkningar och balansräkningar för kommuner, affärsverk och balansenheter
  - relevanta händelser i verksamheten och ekonomin
  - budgetutfall
  - prognos för hela årets intäkter och kostnader
  - 15.8 och 15.4
- Kommunen gör ett eget paket, rekommendation för kännedom till fullmäktige
- **Uppgifter som ska rapporteras:**
  - KTPE = bokslutsprognos 15.8
  - Hela kommunen, inkl. affärsverk och balansenheter, interna poster eliminerade
  - Inga uppgifter på sektornivå
  - Prognoser för hela året; oberoende av om budgetändringar har gjorts
  - Kommentarer i godkännandetjänsten fältvis eller i fältet för tilläggsuppgifter på fliken t-00
  - Kommentarer om eventuella ändringar efter den ursprungliga budgeten, vilka påverkar avvikelserna i budgeten och prognosen

# KTPE = bokslutsprognos 15.8

- Resultaträkning
- Investeringar
  - Specificerade
  - Finansieringsandelar
  - Överlåtelseinkomster brutto
- Verksamhetens och investeringarnas kassaflöde
- Lånebeståndet 31.12
- Antalet anställda 31.12

**OBS! BOKFÖRING AV SEMESTERPENNING**

<i>Mark- och vattenområden</i>	R0270	1905
<i>Byggnader</i>	R0280	1938
Byggnader: undervisnings- och kultursektorn	R0290	1912
Byggnader: social- och hälsovårdssektorn	R0300	1916
Byggnader: övriga	R0310	1907
<i>Fasta konstruktioner och anordningar</i>	R0320	1921
<i>Maskiner och inventarier</i>	R0330	1935
<i>Övriga materiella tillgångar</i>	R0340	1914
	R0350	

# Delårsrapporter (statsrådets förordning)

- **Kvartalsrapport**
  - resultaträkningar och balansräkningar för kommuner, affärsverk och balansenheter
  - relevanta händelser i verksamheten och ekonomin
  - budgetutfall
  - centrala faktorer som förväntas påverka räkenskapsperiodens intäkter och kostnader
  - 30.4. och 31.10.
- Kommunen gör ett eget paket, rekommendation för kännedom till fullmäktige
- **Uppgifter som ska rapporteras:**
  - KKNR, dvs. kvartalsrapportering
  - Hela kommunen, inkl. affärsverk och balansenheter, inbördes poster eliminerade
  - Kumulativa saldon för resultaträkningens och balansräkningens konton (+ investeringar)
  - Uppgifter enligt sektorklassificeringen
  - Naturaförmånernas penningvärde
  - Mervärdesskatt för driftsekonomi och investeringar i återbäringssystemet
  - Allmänna bokslutsprinciper
  - Det är möjligt att i korthet kommentera sådana faktorer som inte fördelas jämnt över året
  - 30.4, 15.8, 31.10 och 15.4



# Allmänna anvisningar från bokföringsnämndens kommunsektion



OSV.

<https://www.kommunforbundet.fi/ekonomi/bokforing-och-bokslut/bokforingsnamndens-kommunsektion/bokforingsnamndens-kommunsektions-gallande-allmanna-anvisningar>

# Bokslutsprognos KKTPA 25.1.



Uppgifter på kontosaldonivå räcker inte, utan korrigeringsmed eventuella obokförda kända poster krävs.



I rapporteringen ingår uppgifter om resultaträkningen och balansräkningen på kontonivå så att en finansieringsanalys kan bildas av dem.



Investerings-specifikationer enligt tillgångstyp

Investeringsutgifter

Finansieringsandelar för investeringsutgifter

Överlåtelseinkomster, överlåtelsevinster och -förluster

Moms från investeringar i återbäringsystemet

# Budget och ekonomiplan samt rapportering av ekonomiska uppgifter?

Ingår i anvisningarna om tabellunderlag i AURA  
KTAS, KKYTT

Budgetanvisningarna återgår  
till Kommunförbundet

# KKYTT övriga ekonomiska uppgifter som kompletterar bokslutsuppgifterna 31.5.

- Statistikcentralens, FM:s, THL:s och SHM:s särskilda informationsbehov
- Kriterier för kriskommuner, hyresförpliktelser
- Kommunen som helhet, dessutom separata uppgifter om affärsverk
- THL: till exempel



Understöd till hushåll	4700–4739
Stöd för närståendevård, vårdarvoden	4710
Stöd för hemvård	4712
Kommuntillägg till stödet för hemvård	4713
Stöd för privat vård av barn	4714
Kommuntillägg till stödet för privat vård av barn	4715
Partiell vårdpenning	4716
Flexibel vårdpenning	4717
...	...

		Intlade av pengar under räkenskapsperioden
		C0010
Vårdarvoden för stöd för närståendevård, under 65-åringar	R0010	236242
Vårdarvoden för stöd för närståendevård, 65 år fyllda	R0020	236230
Arvoden för familjevård, under 65-åringar	R0030	236234
Arvodena inom familjevården, över 65-åriga	R0040	328386
Kostnader för hemvårdens stödtjänster (separat från den övriga)	R0050	236324
Kostnader för anskaffning av hjälpmedel	R0060	236331
Vaccinationskostnader	R0070	236314
Kostnaderna för laboratorieverksamhet i de tjänsteklasser d	R0080	236318



I kontoplanen

# KKYTT övriga ekonomiska uppgifter som kompletterar bokslutsuppgifterna 31.5.

- Hyresförpliktelserna uppges enligt noterna
  - Till exempel lokaler, maskiner och anordningar, markområden (inkl. indexvillkor), även hyresförpliktelser för tillfälliga och flyttbara byggnader samt lokaler som vidareuthyrts
  - Uppsägningstiden betraktas som hyrestid för hyresavtal som gäller tills vidare
- Dessutom ska andelen leasingansvar som gäller fastigheter redovisas

## FM:s informationsbehov:

Kommunens och samkommunens hyresansvar		4999212
	R0030	
Affärsverkens hyresansvar		4999214
	R0040	
Koncernens hyresansvar		4999213

## Statistikcentralens informationsbehov:

	R0010	
Leasingansvar i anslutning till fastigheter totalt vid årets utgång		309
	R0030	

# KKYTT övriga ekonomiska uppgifter som kompletterar bokslutsuppgifterna 31.5.

## FM:s informationsbehov

- Kapitalkostnader som ingår i interna hyror
  - Småbarnspedagogik
  - Biblioteksverksamhet
  - Social- och hälsovård
- Små projekt

## Statistikcentralens informationsbehov

### Innehåll

[k-t01](#)  
[k-t17](#)  
[k-t18.01](#)  
[k-t18.02](#)  
[k-t19](#)  
[k-t20.01](#)  
[k-t20.02](#)  
[k-t21.02](#)  
[k-t21.03](#)  
[k-t21.04](#)  
[k-t22.01](#)  
[k-t22.02](#)  
[k-t23](#)  
[k-t24.01](#)  
[t00](#)

### Tabell

Kommunernas och samkommunernas särskilda databehov (THL 200)  
FM:s behov av separat information  
PPP-projektens totala värde  
PPP-projektens specifikationer  
Borgensförbindelser  
Specifikationer av energieffektivitetsprojekt  
Energieffektivitetsprojekt – övriga uppgifter  
Uppgifter med anknytning till ägda samfund – uppgifter om dividend  
Uppgifter med anknytning till ägda samfund – kapitalisering  
Uppgifter med anknytning till ägda samfund – försäljning av aktier och andelar  
Övriga uppgifter (bl.a. leasingansvar och derivatavtal)  
Ränteswapavtal  
Reparationsbyggande  
Övriga specifikationer för investeringar, Byggkostnader  
Uppgifter i rapporten



Marja-Liisa Ylitalo

[marja-liisa.ylitalo@kuntaliitto.fi](mailto:marja-liisa.ylitalo@kuntaliitto.fi)

Tfn 050 410 0054

@LiisaMarjis



[www.kuntaliitto.fi](http://www.kuntaliitto.fi)